

Cena za SIWZ – 10,00 brutto  
Opłata pocztowa – 13,50 zł

**Zamawiający:**  
**Wojewódzki Szpital Specjalistyczny im. Najświętszej Maryi Panny**  
**42-200 Częstochowa, ul. Bialska 104/118**

**Znak sprawy: W.SZ.S.DDZ-2411/ P-8/034/11**

Częstochowa, dnia 4 maja 2011 r.

# **SPECYFIKACJA ISTOTNYCH WARUNKÓW ZAMÓWIENIA**

zwana dalej (SIWZ)

**na**  
**dostawę mebli**  
**dla Wojewódzkiego Szpitala Specjalistycznego im. Najświętszej**  
**Maryi Panny w Częstochowie**

w trybie  
**przetargu nieograniczonego**

**o wartości nie przekraczającej kwoty określonej w przepisach wydanych na podstawie**  
**art. 11 ust. 8 PZP**

tryb zgodny z art. 39 Ustawy z dnia 29 stycznia 2004 r. Prawo Zamówień Publicznych zwaną dalej „PZP”  
(Dz. U. z 2010 r. Nr 113, poz. 759 zózn. zm.)

**UWAGA !**

**PRZED PRZYGOTOWANIEM OFERTY PROSZĘ DOKŁADNIE ZAPOZNAĆ SIĘ ZE SPECYFIKACJĄ**

## **§ 1. ZAMAWIAJĄCY:**

**Wojewódzki Szpital Specjalistyczny im. Najświętszej Maryi Panny**

ul. Bialska 104/118, 42-200 Częstochowa

NIP: 573-22-99-604, REGON: 001281053

Tel. 034 367 36 74, fax 034 367 36 74

Adres strony internetowej: [www.szpitalparkitka.com.pl](http://www.szpitalparkitka.com.pl)

Adres strony internetowej: [szp@data.pl](mailto:szp@data.pl)

## **§ 2. TRYB UDZIELENIA ZAMÓWIENIA:**

1. Przetarg nieograniczony, na podstawie art. 39 ustawy z dnia 29 stycznia 2004 r. Prawo zamówień publicznych (Dz. U. z 2010 r. Nr 113, poz. 759 z późn. zm.) zwaną dalej ustawą.
2. Wartość zamówienia jest mniejsza niż kwoty określone w przepisach wydanych na podstawie art. 11 ust. 8 ustawy.

## **§ 3. OPIS PRZEDMIOTU ZAMÓWIENIA:**

1. Przedmiotem zamówienia jest **dostawa mebli** do siedziby Zamawiającego w asortymencie, ilości i o parametrach technicznych określonych w **Załączniku Nr 2 do SIWZ**.
2. **Przed sporządzeniem oferty Zamawiający zaleca przeprowadzenie wizji lokalnej w celu zapoznania się z warunkami eksploatacji i miejscem użytkowania mebli.**
3. **Jeżeli w opisie przedmiotu zamówienia znajdują się jakiegokolwiek znaki towarowe, patent czy pochodzenie – należy przyjąć, że Zamawiający podał taki opis ze wskazaniem na typ i dopuszcza składanie ofert równoważnych o parametrach techniczno – eksploatacyjno -użytkowych nie gorszych niż podane w opisie przedmiotu zamówienia. Podstawa prawna: art. 29 ust. 3 ustawy.**
4. **Zamawiający dopuszcza składanie ofert równoważnych:**
  - 1) w zakresie wymaganych typów (producentów – firm), materiałów, urządzeń tj. spełniających wymagania opisów przedmiotu zamówienia w zakresie funkcjonalności i warunków fizycznych,
  - 2) w zakresie wymiarów – w wielkościach podanych w opisach przedmiotów zamówienia.
5. **Zamawiający dopuszcza składanie ofert częściowych.** Wykonawca może złożyć ofertę na jedną lub wszystkie części (pakiety).
6. Zamawiający nie dopuszcza składania ofert wariantowych.
7. Kod Wspólnego Słownika Zamówień (CPV):  
Główny przedmiot: 39.10.00.00-3; 33.19.20.00-2

## **§ 4. TERMIN REALIZACJI ZAMÓWIENIA:**

1. Termin realizacji zamówienia:  
**Pakiet Nr 1 i Pakiet Nr 2 - do 4 tygodni od daty zawarcia umowy**  
**Pakiet Nr 3, Pakiet Nr 4, Pakiet Nr 5 do 3 miesięcy od daty zawarcia umowy.**

## **§ 5. WARUNKI UDZIAŁU W POSTĘPOWANIU ORAZ OPIS SPOSOBU DOKONYWANIA OCENY SPEŁNIANIA TYCH WARUNKÓW:**

1. **O udzielenie zamówienia mogą ubiegać się Wykonawcy, którzy spełniają warunki, dotyczące:**
  - 1) Posiadania uprawnień do wykonywania określonej działalności lub czynności, jeżeli przepisy prawa nakładają obowiązek ich posiadania.  
**Nie dotyczy w tym postępowaniu.**
  - 2) Posiadania wiedzy i doświadczenia.  
**Warunek ten zostanie spełniony, jeżeli Wykonawca złoży oświadczenie o spełnieniu warunków udziału w postępowaniu, o których mowa w art. 22 ust. 1 ustawy.**
  - 3) Dysponowania odpowiednim potencjałem technicznym oraz osobami zdolnymi do wykonania zamówienia.  
**Warunek ten zostanie spełniony, jeżeli Wykonawca złoży oświadczenie o spełnieniu warunków udziału w postępowaniu, o których mowa w art. 22 ust. 1 ustawy.**
  - 4) sytuacji ekonomicznej i finansowej;  
**Warunek ten zostanie spełniony, jeżeli Wykonawca złoży oświadczenie o spełnieniu warunków udziału w postępowaniu, o których mowa w art. 22 ust. 1 ustawy.**

2. W postępowaniu mogą wziąć udział Wykonawcy, którzy spełniają warunek udziału w postępowaniu, dotyczący braku podstaw do wykluczenia z postępowania o udzielenie zamówienia publicznego w okolicznościach, o których mowa w art. 24 ust. 1 ustawy.

**§ 6. WYKAZ OŚWIADCZEŃ LUB DOKUMENTÓW, JAKIE MAJĄ DOSTARCZYĆ WYKONAWCY W CELU POTWIERDZENIA SPEŁNIANIA WARUNKÓW UDZIAŁU W POSTĘPOWANIU:**

1. **W celu potwierdzenia spełnienia warunków udziału w postępowaniu, o których mowa w art. 22 ust. 1 ustawy, do oferty należy załączyć:**

- 1) **Oświadczenie Wykonawcy o spełnieniu warunków określonych w art. 22 ust. 1 ustawy** Prawo zamówień publicznych – sporządzony wg **Załącznika Nr 3 do SIWZ** (oryginał).

2. **W celu wykazania spełnienia warunku udziału w postępowaniu dotyczącego braku podstaw do wykluczenia z postępowania o udzielenie zamówienia w okolicznościach, o których mowa w art. 24 ust. 1 ustawy, należy złożyć następujące dokumenty:**

- 1) **Oświadczenie o braku podstaw do wykluczenia** na podstawie art. 24 ust. 1 ustawy Prawo zamówień publicznych – według wzoru **Załącznika Nr 4 do SIWZ** (oryginał).

- 2) **Aktualny odpis z właściwego rejestru**, jeżeli odrębne przepisy wymagają wpisu do rejestru, w celu wykazania braku podstaw do wykluczenia w oparciu o art. 24 ust. 1 pkt. 2 ustawy wystawiony nie wcześniej niż 6 miesięcy przed upływem terminu składania ofert, **a w przypadku osób fizycznych** oświadczenie w zakresie art. 24 ust. 1 pkt. 2 ustawy – według wzoru **Załącznika Nr 4 do SIWZ** (oryginał).

3. **Wymagania dotyczące dokumentów, określonych w § 6 ust. 1 i ust. 2 niniejszej specyfikacji:**

- 1) Wszystkie ww. dokumenty winny być przedstawione w oryginale lub kopii poświadczonej za zgodność z oryginałem przez osobę (-y) uprawnioną (-e) do składania oświadczeń woli w imieniu Wykonawcy.

- 2) Oświadczenia muszą być złożone w oryginale.

- 3) Zamawiający może żądać przedstawienia oryginału lub notarialnie poświadczonej kopii dokumentu wyłącznie wtedy, gdy złożona kopia dokumentu jest nieczytelna lub budzi wątpliwości co do jej prawdziwości.

- 4) Dokumenty sporządzone w języku obcym muszą być złożone wraz z tłumaczeniem na język polski.

4. **Jeżeli Wykonawca ma siedzibę lub miejsce zamieszkania poza terytorium Rzeczypospolitej Polskiej, to:**

- 1) zamiast dokumentów, o których mowa w § 6 ust. 2 pkt. 2) niniejszej specyfikacji, składa dokument lub dokumenty wystawione w kraju, w którym ma siedzibę lub miejsce zamieszkania potwierdzające odpowiednio, że:

- a) nie otwarto jego likwidacji ani nie ogłoszono upadłości.

- 2) Dokumenty, o których mowa w ust. 4 pkt. 1) lit. a) - powinny być wystawione nie wcześniej niż 6 miesięcy przed upływem terminu składania ofert.

- 4) Jeżeli w miejscu zamieszkania osoby lub w kraju, w którym Wykonawca ma siedzibę lub miejsce zamieszkania, nie wydaje się dokumentów, o których mowa w ust. 4 pkt. 1) zastępuje się je dokumentem zawierającym oświadczenie złożone przed notariuszem, właściwym organem sądowym, administracyjnym albo organem samorządu zawodowego lub gospodarczego odpowiednio miejsca zamieszkania osoby lub kraju, w którym Wykonawca ma siedzibę lub miejsce zamieszkania. Terminy wymienione w ust. 4 ust. 2) muszą być zachowane odpowiednio.

5. **W przypadku składania oferty wspólnej przez kilku przedsiębiorców** (tzw. konsorcjum), każdy ze współników musi złożyć dokumenty wymienione w § 6 ust. 2 pkt. 1 i pkt. 2) niniejszej specyfikacji (lub w ust. 4 niniejszej specyfikacji – jeżeli Wykonawca ma siedzibę lub miejsce zamieszkania poza terytorium Rzeczypospolitej Polskiej).

Pozostałe dokumenty będą traktowane jako wspólne. Wspólnicy muszą ustanowić pełnomocnika do reprezentowania ich w postępowaniu o udzielenie zamówienia albo do reprezentowania w postępowaniu i zawarcia umowy. Do oferty należy dołączyć stosowne pełnomocnictwo, podpisane przez osoby upoważnione do składania oświadczeń woli każdego ze współników.

Wspólnicy ponoszą solidarną odpowiedzialność za niewykonanie lub nienależyte wykonanie zamówienia, określoną w art. 366 Kodeksu Cywilnego.

7. W przypadku Wykonawców wspólnie ubiegających się o udzielenie zamówienia, kopie dokumentów dotyczących odpowiednio Wykonawcy powinny być poświadczane za zgodność z oryginałem przez Wykonawcę.
8. **W celu potwierdzenia, że oferowane dostawy odpowiadają wymaganiom określonym w SIWZ, Zamawiający wymaga dołączenia do oferty:**
  - 1) Oświadczenia, że oferowany asortyment posiada dokumenty wymagane przez polskie prawo, na podstawie których może być wprowadzony do obrotu i stosowania w placówkach ochrony zdrowia w RP – treść oświadczenia znajduje się w druku oferty, który stanowi Załącznik Nr 1 do SIWZ.
  - 2) Wypełnione formularze asortymentowo-cenowe – stanowiące **Załącznik Nr 2 do SIWZ**. Wykonawca składa te formularze asortymentowo-cenowe (pakiety) na które składana jest oferta.
  - 3) Oświadczenie stanowiące **Załącznik Nr 5 do SIWZ**.

#### **§ 7. INFORMACJE O SPOSOBIE POROZUMIEWANIA SIĘ ZAMAWIAJĄCEGO Z WYKONAWCAMI ORAZ PRZEKAZYWANIA OŚWIADCZEŃ LUB DOKUMENTÓW, A TAKŻE WSKAZANIA OSÓB UPRAWNIONYCH DO POROZUMIEWANIA SIĘ Z WYKONAWCAMI:**

1. W prowadzonym postępowaniu wszelkie oświadczenia, wnioski, zawiadomienia oraz informacje przekazywane będą **faksem**. Dokumenty stanowiące uzupełnienie złożonej oferty, winny być przekazane Zamawiającemu także w formie pisemnej.
2. Strona, która otrzymuje dokumenty lub informacje faksem, **zobowiązana jest bez wezwania Strony przekazującej dokument lub informację do niezwłocznego potwierdzenia faktu otrzymania.**
3. **Za datę powzięcia wiadomości uważa się dzień, w którym Strony postępowania otrzymały informacje za pomocą faksu.**
4. Korespondencję w formie pisemnej Wykonawcy są zobowiązani wysłać bądź składać na adres: **Wojewódzki Szpital Specjalistyczny im. Najświętszej Maryi Panny, ul. Bialska 104/118, 42-200 Częstochowa, DZIAŁ ZAMÓWIEŃ PUBLICZNYCH.**
5. Korespondencję w formie faksu Wykonawcy są zobowiązani przesłać na numer faksu: **(34) 367-36-74.**
6. Przesłanie korespondencji na inny adres lub numer faksu niż zostało to określone powyżej może skutkować tym, że Zamawiający nie będzie mógł zapoznać się z treścią przekazanej informacji we właściwym terminie.
7. W przypadku złożenia wniosków o wyjaśnienie treści SIWZ lub kopii odwołania Zamawiający prosi o przesłanie treści tych dokumentów e-mailem na adres: [szp@data.pl](mailto:szp@data.pl) w celu ułatwienia Zamawiającemu wykonania czynności wymaganych ustawą.
8. **Osobami uprawnionymi do porozumiewania się z Wykonawcy ze strony Zamawiającego są:**  
**w sprawach formalno – prawnych:**  
**Ewa Bińczyk** – Kierownik Sekcji Zaopatrzenia i Magazynu – tel. (34) 367-33-23 w godz. 8:00-14:00 – **w zakresie przedmiotu zamówienia.**  
**Grażyna Kukuła** - Dział Zamówień Publicznych - tel. i faks: 34/ 367- 36-74 w godz. 7:00-14:00 – **w zakresie procedury przetargowej.**

#### **§ 8. OPIS SPOSOBU UDZIELANIA WYJAŚNIEŃ TREŚCI SPECYFIKACJI ISTOTNYCH WARUNKÓW ZAMÓWIENIA:**

1. Specyfikacja Istotnych Warunków Zamówienia udostępniona jest na stronie internetowej: [www.szpitalparkitka.com.pl](http://www.szpitalparkitka.com.pl) od dnia zamieszczenia ogłoszenia o zamówieniu w Biuletynie Zamówień Publicznych do upływu terminu składania ofert.

2. Wykonawca może zwrócić się do Zamawiającego o wyjaśnienie treści SIWZ. Zamawiający udzieli wyjaśnień niezwłocznie, jednak nie później niż na **2 dni** przed upływem terminu składania ofert, pod warunkiem, że wniosek o wyjaśnienie treści SIWZ wpłynął do Zamawiającego nie później niż do końca dnia, w którym upływa połowa wyznaczonego terminu składania ofert.
3. Jeżeli wniosek o wyjaśnienie treści SIWZ wpłynie po upływie terminu składania wniosku lub dotyczy udzielonych wyjaśnień, Zamawiający może udzielić wyjaśnień albo pozostawić wniosek bez rozpoznania. Przedłużenie terminu składania ofert nie wpływa na bieg terminu składania wniosku, o którym mowa w ust. 2.
4. Zgodnie z art. 38 ust. 2 ustawy treść zapytań wraz z wyjaśnieniami Zamawiający przekazuje Wykonawcom, którym przekazał SIWZ, bez ujawniania źródła zapytania, a jeżeli specyfikacja jest umieszczona na stronie internetowej, zamieszcza na tej stronie [www.szpitalparkitka.com.pl](http://www.szpitalparkitka.com.pl).
5. Wyjaśnienia treści specyfikacji oraz jej ewentualne zmiany będą dokonywane zgodnie z opisem zamieszczonym w art. 38 ustawy.

#### **§ 9. WYMAGANIA DOTYCZĄCE WADIUM:**

W prowadzonym postępowaniu Zamawiający nie wymaga wniesienia wadium.

#### **§ 10. TERMIN ZWIĄZANIA OFERTĄ:**

Wykonawca będą związany ofertą przez okres **30 dni**. Bieg terminu rozpoczyna się wraz z upływem terminu składania ofert.

#### **§ 11. OPIS SPOSOBU PRZYGOTOWANIA OFERT:**

1. Wykonawca składa ofertę zgodnie z wymaganiami Zamawiającego, określonymi w formularzu oferty i opisie przedmiotu zamówienia – Załącznik Nr 1 do Specyfikacji Istotnych Warunków Zamówienia. Wszystkie załączniki wymagane specyfikacją są treścią oferty.
2. Zaleca się aby oferta wraz ze wszystkimi załącznikami była spięta w sposób uniemożliwiający jej zdekompletowanie.
3. Wykonawca może złożyć tylko jedną ofertę.
4. Ofertę sporządza się w języku polskim z zachowaniem formy pisemnej pod rygorem nieważności.
5. Zaleca się aby każda ze stron oferty była ponumerowana i zaparafowana przez Wykonawcę lub osobę/osoby upoważnione do reprezentowania Wykonawcy.
6. Oferta wraz ze wszystkimi załącznikami musi być podpisana przez Wykonawcę lub osobę/osoby upoważnione do reprezentowania Wykonawcy. Pełnomocnictwo powinno być dołączone do oferty o ile nie wynika z innych załączonych dokumentów. Pełnomocnictwo powinno być złożone w oryginale, notarialnie potwierdzone kopii.
7. Wobec Wykonawcy, będącego osobą fizyczną i prowadzącego działalność gospodarczą **zaleca się dołączenie do oferty aktualnego zaświadczenia o wpisie do ewidencji działalności gospodarczej** (oryginału lub potwierdzonej za zgodność kserokopii).
8. Poprawki powinny być naniesione czytelnie i sygnowane podpisem Wykonawcy lub osoby/osób upoważnionych do reprezentowania Wykonawcy.
9. Wykonawca wskaże w ofercie, które części zamówienia zamierza powierzyć do wykonania podwykonawcom.
10. Oferta wraz ze wszystkimi załącznikami powinna stanowić całość i winna być umieszczona w zamkniętej i nie prześwietlonej kopercie. Koperta z ofertą powinna być opatrzona w dane Wykonawcy oraz napis:

**„Postępowanie nr P-8/034/11. Oferta na dostawę mebli dla Wojewódzkiego Szpitala Specjalistycznego im. Najświętszej Maryi Panny w Częstochowie.**

**Nr Pakietu ..... . Nie otwierać przed dniem ..... 2011 r. godz. ....”.** (wpisuje Wykonawca).

W przypadku braku w/w danych, Zamawiający nie ponosi odpowiedzialności za zdarzenia mogące wynikać z powodu tego braku, np. przypadkowe otwarcie oferty przed wyznaczonym terminem otwarcia, a w przypadku składania oferty pocztą lub pocztą kurierską – jej nieotwarcie w trakcie sesji otwarcia ofert.

11. Wykonawca przed upływem terminu składania ofert, może wprowadzić zmiany do złożonej oferty. Wprowadzenie zmian do złożonej oferty należy dokonać w formie określonej w ust. 11 z dopiskiem „ZMIANA OFERTY”
12. Wykonawca przed upływem terminu składania ofert może wycofać swoją ofertę poprzez wysłanie informacji do Zamawiającego o wycofaniu swojej oferty, pod warunkiem, iż informacja ta dotrze do Zamawiającego przed upływem terminu składania ofert.
13. Informacje zawarte w ofercie, które stanowią tajemnicę przedsiębiorstwa w rozumieniu ustawy z dnia 16 kwietnia 1993 r. o zwalczaniu nieuczciwej konkurencji (Dz. U. z 2003 r. Nr 153, poz. 1503 z późn. zm), co do których Wykonawca zastrzegł – nie później niż w terminie składania ofert – że nie mogą być udostępnione, muszą być oznaczone klauzulą „Tajemnica przedsiębiorstwa”. Zaleca się, aby dokumenty te były spięte w sposób pozwalający na ich oddzielenie od reszty oferty.
14. Wykonawca ponosi koszty związane z przygotowaniem i złożeniem oferty.

#### **§ 12. MIEJSCE I TERMIN SKŁADANIA OFERT**

Oferty należy składać w siedzibie Zamawiającego w Kancelarii Szpitala (II piętro), pokój 356, w terminie do dnia **16 maja 2011 r. do godz. 10:00.**

#### **§ 13. MIEJSCE I TERMIN OTWARCIA OFERT**

1. Oferty zostaną otwarte w dniu **16 maja 2011 r. o godz. 10:15.** w pokoju nr 310 (II piętro) w siedzibie Zamawiającego (Dział Zamówień Publicznych).
2. W przypadku, gdy Wykonawca nie był obecny na otwarciu ofert, Zamawiający na jego wniosek przekaze niezwłocznie informacje z otwarcia ofert .

#### **§ 14. OPIS SPOSOBU OBLICZENIA CENY:**

1. Sposób obliczenia ceny oferty został podany w formularzu asortymentowo-cenowym, stanowiącym Załącznik Nr 2 do SIWZ.
2. W cenie oferty Wykonawca zobowiązany jest ująć wszystkie przewidywane koszty związane z realizacją zamówienia oraz podatek VAT naliczony zgodnie z obowiązującymi przepisami na dzień składania oferty oraz wszystkie inne koszty wynikające z postanowień niniejszej SIWZ i istotnych postanowień umowy, bez których realizacja zamówienia nie byłaby możliwa.
3. Cena podana przez Wykonawcę nie będzie podlegała zmianom przez okres realizacji zamówienia, niezależnie od wszystkich czynników.
4. Cena oferty musi być wyrażona w złotych polskich, **do dwóch miejsc po przecinku.**
5. **Zamawiający na podstawie art. 87 ust. 2 pkt. 2 ustawy Prawo zamówień publicznych poprawia w ofercie oczywiste omyłki rachunkowe, z uwzględnieniem konsekwencji rachunkowych dokonanych poprawek.**

##### **Sposób poprawiania omyłek rachunkowych przedstawiony poniżej:**

- 1) w przypadku mnożenia cen jednostkowych i liczby jednostek miar:
  - a) jeżeli obliczona cena nie odpowiada iloczynowi ceny jednostkowej oraz liczby jednostek miar, przyjmuje się, że prawidłowo podano liczbę jednostek miar oraz cenę jednostkową
  - b) jeżeli cenę jednostkową podano rozbieżnie słownie i liczbą, przyjmuje się, że prawidłowo podano liczbę jednostek miar i ten zapis ceny jednostkowej, który odpowiada dokonaniem obliczeniu ceny
- 2) w przypadku sumowania cen za poszczególne części zamówienia:
  - a) jeżeli obliczona cena nie odpowiada sumie cen za części zamówienia, przyjmuje się, że prawidłowo podano ceny za części zamówienia
  - b) jeżeli cenę za części zamówienia podano rozbieżnie słownie i liczbą, przyjmuje się, że prawidłowo podano ten zapis, który odpowiada dokonaniem obliczeniu ceny
  - c) jeżeli ani cena za części zamówienia podana liczbą, ani podana słownie nie odpowiadają obliczonej cenie, przyjmuje się, że prawidłowo podano ceny za części zamówienia wyrażone słownie.
- 3) jeżeli obliczona cena brutto oferty (pakietu, części, zadania) nie odpowiada cenie brutto przyjmuje się cenę brutto wyliczoną przez Zamawiającego, przy prawidłowo podanej przez Wykonawcę ceny brutto oferty (pakietu, części, zadania).

Zamawiający zastrzega, iż katalog wymieniony w pkt. 1)-3) nie wyczerpuje możliwości poprawienia oczywistych omyłek rachunkowych – Zamawiający poprawi wszelkie oczywiste omyłki rachunkowe, które wystąpią w ofertach, uwzględni również konsekwencje rachunkowe dokonanych w powyższy sposób poprawek.

- 4) **inne omyłki** polegające na niezgodności oferty ze Specyfikacją Istotnych Warunków Zamówienia, niepowodujące istotnych zmian w treści oferty - niezwłocznie zawiadamiając o tym Wykonawcę, którego oferta została poprawiona.

**§ 15. OPIS KRYTERIÓW, KTÓRYMI ZAMAWIAJĄCY BĘDZIE SIĘ KIEROWAŁ PRZY WYBORZE OFERTY, WRAZ Z PODANIEM ZNACZENIA TYCH KRYTERIÓW I SPOSOBU OCENY OFERT:**

1. **Kryterium wyboru oferty najkorzystniejszej** będzie **cena brutto - 100%**.

**Każda część zamówienia będzie oceniana osobno.**

Oferta najtańsza spośród ofert nieodrzuconych otrzyma 100 punktów. Pozostałe proporcjonalnie mniej, według wzoru:

$$C = \frac{\text{cena najniższa}}{\text{cena badanej oferty}} \times 100 \times 100\% = \text{ilość punktów}$$

2. Ilość punktów, obliczona według powyższego wzoru, zostanie przyznana poszczególnym ofertom przez każdego z Członków Komisji Przetargowej. Ostateczna ocena oferty powstanie poprzez zsumowanie ilości punktów przyznanych przez wszystkich Członków Komisji Przetargowej.

**§ 16. INFORMACJE O FORMALNOŚCIACH, JAKIE POWINNY ZOSTAĆ DOPEŁNIONE PO WYBORZE OFERTY W CELU ZAWARCIA UMOWY W SPRAWIE ZAMÓWIENIA PUBLICZNEGO:**

1. Z Wykonawcą który złoży najkorzystniejszą ofertę zostanie podpisana umowa. Termin zawarcia umowy zostanie określony w informacji o wynikach postępowania. Termin ten może ulec zmianie w przypadku złożenia odwołania przez któregoś z Wykonawców.
2. O nowym terminie zawarcia umowy Wykonawca zostanie poinformowany po zakończeniu postępowania odwoławczego.

**§ 17. WYMAGANIA DOTYCZĄCE ZABEZPIECZENIA NALEŻYTEGO WYKONANIA UMOWY:**

Zamawiający **nie będzie wymagał** od Wykonawcy, który złoży najkorzystniejszą ofertę, złożenia **zabezpieczenia należytego wykonania umowy**.

**§ 18. WARUNKI UMOWY O ZAMÓWIENIE PUBLICZNE:**

Z Wykonawcą, który złoży najkorzystniejszą ofertę zostanie zawarta umowa, której wzór stanowi **Załącznik Nr 6** do niniejszej specyfikacji.

**§ 19. POUCZENIE O ŚRODKACH OCHRONY PRAWNEJ PRZYSŁUGUJĄCYCH WYKONAWCY W TOKU POSTĘPOWANIA O UDZIELENIE ZAMÓWIENIA:**

1. W prowadzonym postępowaniu mają zastosowanie przepisy zawarte w dziale VI ustawy Prawo zamówień publicznych „Środki ochrony prawnej”.
2. Odwołanie przysługuje wyłącznie wobec czynności:
  - 1) wyboru trybu negocjacji bez ogłoszenia, zamówienia z wolnej ręki lub zapytania o cenę;
  - 2) opisu sposobu dokonywania oceny spełniania warunków udziału w postępowaniu;
  - 3) wykluczenia odwołującego z postępowania o udzielenie zamówienia;
  - 4) odrzucenia oferty odwołującego.
3. W odniesieniu do odwołań zastosowanie mają także następujące przepisy wykonawcze do ustawy Prawo zamówień publicznych, tj.:
  - a) Rozporządzenie Prezesa Rady Ministrów z dnia 22 marca 2010 r. w sprawie regulaminu postępowania przy rozpoznawaniu odwołań (Dz. U. Nr 48, poz. 280);
  - b) Rozporządzenie Prezesa Rady Ministrów z dnia 15 marca 2010 r. w sprawie wysokości oraz sposobu pobierania wpisu od odwołania oraz rodzajów kosztów w postępowaniu odwoławczym i sposobu ich rozliczania (Dz. U. Nr 41, poz. 238).



## **§ 20. POZOSTAŁE INFORMACJE:**

1. Zamawiający dopuszcza składania ofert częściowych.
2. Zamawiając nie przewiduje zawarcia umowy ramowej.
3. Zamawiający przewiduje udzielenia zamówień uzupełniających.
4. Zamawiający nie dopuszcza składania ofert wariantowych.
5. Adres poczty elektronicznej i strony internetowej Zamawiającego znajduje się w § 1 niniejszej specyfikacji.
6. Rozliczenia pomiędzy Zamawiającym a przyszłym Wykonawcą zamówienia odbywać się będą w złotych polskich. Zamawiający nie przewiduje rozliczeń w walutach obcych.
7. Zamawiający nie przewiduje aukcji elektronicznej.
8. Zamawiający nie przewiduje zwrotu kosztów udziału w postępowaniu.
9. Zamawiający nie przewiduje określania w opisie przedmiotu zamówienia wymagań związanych z realizacją zamówienia, o których mowa w art. 29 ust. 4 ustawy Prawo zamówień publicznych.

## **ZAŁĄCZNIKI DO SPECYFIKACJI:**

- Zał. Nr 1 - „DRUK OFERTA - **do wypełnienia przez Wykonawcę.**
- Zał. Nr 2 - Formularz asortymentowo-cenowy – **do wypełnienia przez Wykonawcę.**
- Zał. Nr 2 - Rysunek - dotyczy Pakietu Nr 1.
- Zał. Nr 2 - Rysunek – dotyczy Pakietu Nr 1.
- Zał. Nr 3 - Oświadczenie z art. 22 ustawy – **do wypełnienia przez Wykonawcę.**
- Zał. Nr 4 - Oświadczenie o braku podstaw do wykluczenia z postępowania - **do wypełnienia przez Wykonawcę.**
- Zał. Nr 5 - Oświadczenie Wykonawcy – **do wypełnienia przez Wykonawcę.**
- Zał. Nr 6 - Wzór Umowy.
- Zał. Nr 7 - Protokół montażu mebli
- Zał. Nr 8 - Protokół dostawy mebli.
- Zał. Nr 9 – Wymagania w zakresie zintegrowanego systemu zarządzania obowiązującego na terenie Wojewódzkiego Szpitala Specjalistycznego im. NMP w Częstochowie.

Częstochowa, dnia 4 maja 2011 r.

## **ZATWIERDZIŁ:**

Z upoważnienia Dyrektora Wojewódzkiego Szpitala  
Specjalistycznego im. NMP w Częstochowie

Z-ca Dyrektora ds. Lecznictwa

**Iek. med. Grzegorz Kupczak**



.....  
Nazwa firmy (Wykonawcy)

.....  
Adres Wykonawcy

Województwo: .....

NIP: .....

.....  
nr telefonu i faksu z numerem kierunkowym

.....  
faks na który Zamawiający ma przesłać korespondencję

.....  
adres e-mail Wykonawcy

**„DRUK OFERTA”**

**Wojewódzki Szpital Specjalistyczny  
im. Najświętszej Maryi Panny  
42-200 Częstochowa, ul. Bialska 104/118**

**Nawiązując do ogłoszenia o przetargu nieograniczonym na dostawę mebli dla Wojewódzkiego Szpitala Specjalistycznego im. Najświętszej Maryi Panny w Częstochowie.**

1. Oferujemy wykonanie przedmiotu zamówienia w zakresie objętym Specyfikacją Istotnych Warunków Zamówienia na następujących zasadach:

**Pakiet Nr 1 - Meble na Oddział Rehabilitacji\***

**cena ofertowa brutto** (wraz z podatkiem VAT): ..... zł  
słownie złotych .....

**Pakiet Nr 2 - Meble na Oddział Ortopedii i Chirurgii Urazowej\***

**cena ofertowa brutto** (wraz z podatkiem VAT): ..... zł  
słownie złotych: .....

**Pakiet Nr 3 - Szafy biurowe i ubraniowe\***

**cena ofertowa brutto** (wraz z podatkiem VAT): ..... zł  
słownie złotych: .....

**Pakiet Nr 4 - Krzesła biurowe obrotowe\***

**cena ofertowa brutto** (wraz z podatkiem VAT): ..... zł  
słownie złotych .....

**Pakiet Nr 5 - Regał metalowy i stolik\***

**cena ofertowa brutto** (wraz z podatkiem VAT): ..... zł  
słownie złotych: .....

Szczegółowy wykaz cen jednostkowych został złożony w formularzu asortymentowo-cenowym zgodnych z Załącznikiem Nr 2 do Specyfikacji Istotnych Warunków Zamówienia stanowiącym odpowiednio Załącznik Nr 1 do SIWZ.

**\* - wypełnić w zakresie, na który zostanie złożona oferta.**

2. **Termin wykonania zamówienia oraz warunki płatności** – zgodne z zapisami przedstawionymi w Specyfikacji Istotnych Warunków Zamówienia.
3. Oświadczamy, że oferowany asortyment posiada dokumenty wymagane przez polskie prawo, na podstawie których może być wprowadzony do obrotu i stosowania w placówkach ochrony zdrowia w Rzeczypospolitej Polskiej.
4. Oświadczamy, że zapoznaliśmy z opisem przedmiotu zamówienia i Specyfikacją Istotnych Warunków Zamówienia i nie wnosimy do niej zastrzeżeń oraz zdobyliśmy konieczne informacje potrzebne do przygotowania oferty i właściwego wykonania zamówienia.
5. Oświadczamy, że uważamy się za związanych niniejszą ofertę na czas wskazany w Specyfikacji Istotnych Warunków Zamówienia.
6. Oświadczamy, że zawarty w Specyfikacji Istotnych Warunków Zamówienia projekt umowy został przez nas zaakceptowany i zobowiązujemy się, w przypadku wybrania naszej oferty, do zawarcia umowy na wyżej wymienionych warunkach w miejscu i terminie wyznaczonym przez Zamawiającego.
7. Podwykonawcom zamierzamy powierzyć wykonanie następujących części zamówienia:
  - a) wykonanie .....
  - b) wykonanie .....

**8. Na potwierdzenie spełnienia wymagań do oferty załączam:**

..... - str. .... oferty  
..... - str. .... oferty  
..... - str. .... oferty  
..... - str. .... oferty  
..... - str. .... oferty  
..... - str. .... oferty

Oferta została złożona na ..... ponumerowanych kolejno stronach łącznie ze wszystkimi załącznikami wymaganymi przez Zamawiającego.

.....  
miejscość i data

.....  
Podpis osób uprawnionych  
do składania oświadczeń woli  
w imieniu Wykonawcy

## FORMULARZ ASORTYMENTOWO-CENOWY

## Pakiet Nr 1 – MEBLE DLA ODDZIAŁU REHABILITACJI

Lp.	Asortyment	j.m.	Ilość	Cena jednostkowa brutto (zł)	Wartość brutto (zł) (kol. 4x 5)
1	2	3	4	5	6
1.	<b>Stół</b> z metalowymi nogami z blatem w kolorze dzika grusza o wymiarach blatu: (120 cm x 60 cm, wys. 75 cm).	szt.	1		
2.	<b>Stół</b> z metalowymi nogami z blatem w kolorze dzika grusza o wymiarach blatu: (100 cm x 60 cm, wys. 75 cm).	szt.	1		
3.	<b>Stół</b> z metalowymi nogami z blatem w kolorze dzika grusza o wymiarach: (60 cm x 60 cm, wys. 75 cm) .	szt.	1		
4.	<b>Krzesło</b> w brązowym kolorze z metalowymi nogami, wykonane z tworzywa trwałego, zmywalnego, odpornego na środki chemiczne w rozmiarach standardowych.	szt.	14		
5.	<b>Fotel</b> w kolorze brązowym z tworzywa trwałego, zmywalnego, odpornego na środki chemiczne na metalowych nóżkach z podpórkami pod ręce z w/w tworzywa o rozmiarze siedziska: (szer. 48 cm, gł. 45 cm, wys. 40 cm) .	szt.	2		
	<b>MEBLE NA ŚWIETLICĘ:</b> Szafki wraz z blatami w kolorze dzika grusza, drzwiczkami z płyty MDF. Szafki stojące na niskich nóżkach, aby można było zmyć pod nimi podłogę.				
6.	<b>Blat</b> (dł. 250 cm, szer. 60 cm).	szt.	1		
7.	<b>Półka pod telewizor</b> (dł. 130 cm, szer. 50 cm).	szt.	1		
8.	<b>Szafka wisząca</b> z podwójnymi drzwiczkami, zamykana na klucz z 1 półką w środku (dł. 80 cm, gł. 40 cm, wys. 70 cm).	szt.	1		
9.	<b>Nadstawka</b> z 5 odkrytymi półkami (szer. 40 cm, gł. 50 cm, wys. 110 cm).	szt.	1		
10.	<b>Szafka stojąca</b> z podwójnymi drzwiczkami zamykana na klucz z 1 półką w środku (szer. 80 cm, gł. 50 cm wys. 80 cm)	szt.	1		
11.	<b>Szafa stojąca</b> z 5 szufladami (szer. 40 cm, gł. 50 cm, wys. 80 cm).	szt.	1		
	<b>MEBLE NA DYŻURKĘ:</b>				
12.	<b>Blat</b> (dł. 160 cm, szer. 60 cm).	szt.	1		
13.	<b>Szafka wisząca</b> z podwójnymi drzwiczkami z 1 półką w środku (szer. 80 cm, gł. 30 cm, wys. 70 cm).	szt.	2		
14.	<b>Szafka stojąca</b> z podwójnymi drzwiczkami z 2 półkami w środku (szer. 80 cm, gł. 50 cm, wys. 80 cm).	szt.	2		

<b>KONSOLA:</b>					
15.	<b>Blat</b> podwójny (załączono rysunek) (dł. 265 cm, szer. 52 cm). (dł. 165 cm, szer. 80 cm).	szt.	1		
16.	<b>Szafka stojąca</b> z podwójnymi drzwiczkami z 2 półkami w środku zamykane na klucz (szer. 70 cm, gł. 50 cm, wys. 80 cm).	szt.	2		
17.	<b>Szafka stojąca</b> (szer. 70 cm, gł. 50 cm, wys. 80 cm) w połowie maja być szuflady w ilości 5 sztuk.	szt.	1		
18.	<b>Nadstawka na konsolę</b> z otwartymi półkami (załączono rysunek) (dł. 160 cm, gł. 35 cm) w tym 4 półek pionowych (szer. 23 cm, wys. 40 cm) półki poziome 8 o dł. 22 cm 2 o dł. 80 cm).	szt.	1		
19.	<b>Leżanka</b> z materiału zmywalnego, odpornego na środki chemiczne (dł. 200 cm, szer. 60 cm).	szt.	1		
				<b>Ogólna wartość brutto:</b>	

**Wartość brutto:** ..... zł (słownie: ..... ).

Tak obliczone wartości brutto dla całego pakietu przedmiotu zamówienia należy następnie przenieść do „Druku Oferty”.

**Oświadczam, że oferujemy asortyment posiadający dokumenty wymagane przez polskie prawo, na podstawie których może być wprowadzony do obrotu i stosowania w placówkach ochrony zdrowia w Rzeczpospolitej Polskiej.**

**WYMAGANIA:**

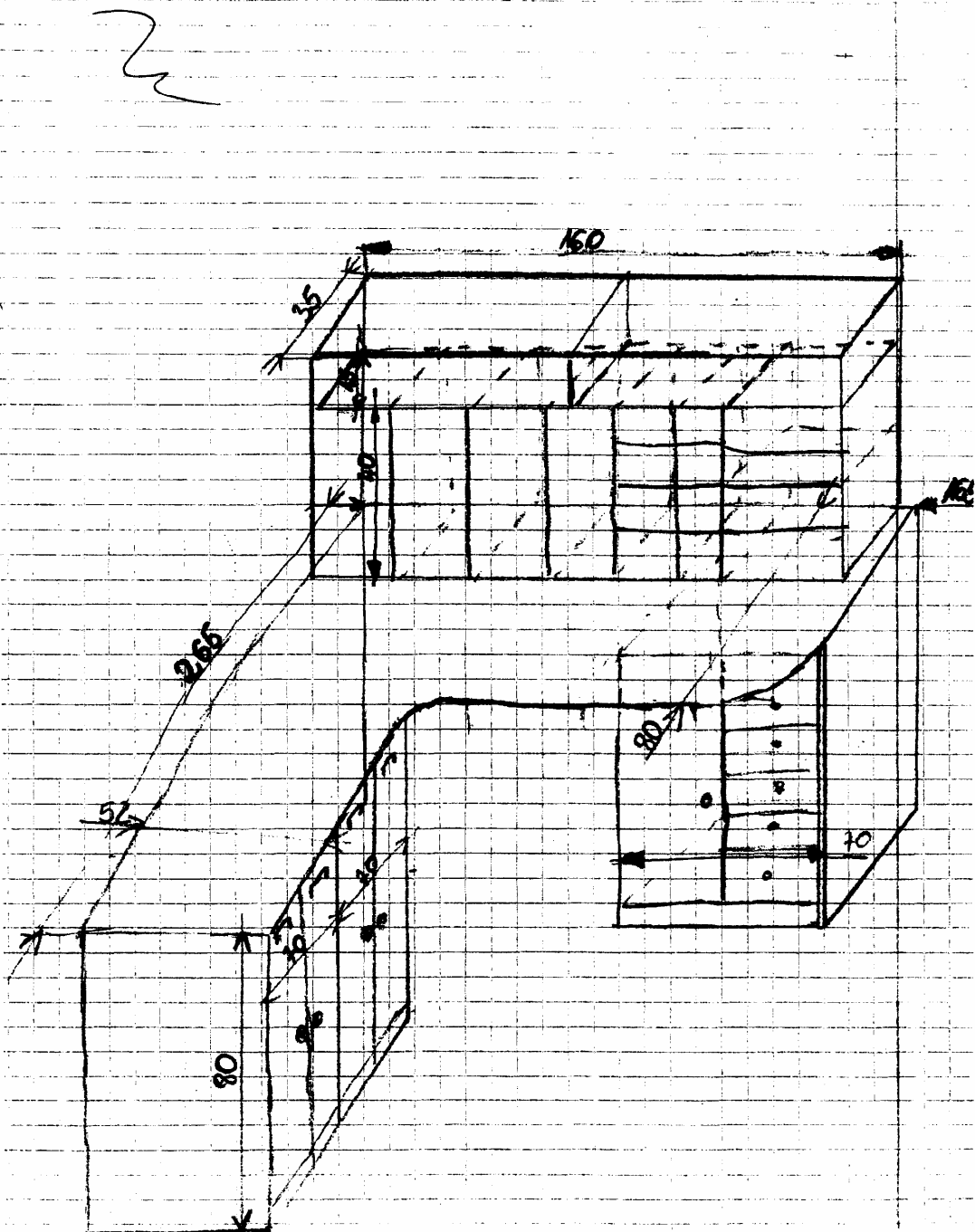
- 1) Meble wykonane z płyty o grubości 18 mm dekorze 4964.
- 2) Nogi pod szafki metalowe o wysokości 10 cm .
- 3) Blaty pogrubione 3,6 cm zaokrąglone.
- 4) Uchwyty w szafkach metalowe.
- 5) Fronty z płyty MDF.
- 6) **Termin realizacji zamówienia: do 4 tygodni od daty zawarcia umowy.**

..... dnia .....  
miejsowość

.....  
Podpis osób uprawnionych  
do składania oświadczeń woli  
w imieniu Wykonawcy

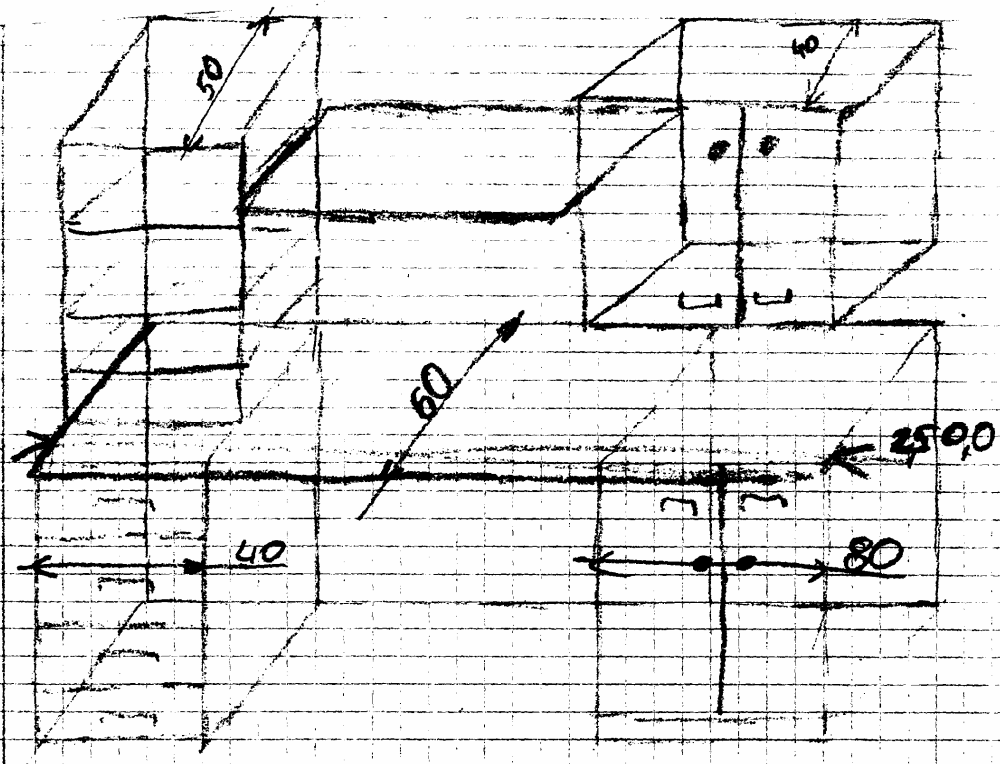
Rysunek dotyczy  
Pakietu Nr 1

ZAŁĄCZNIK NR 2 DO SIWZ  
Znak sprawy: P-8/034/11



Rysunek dotyczy  
Pakietu Nr 1

ZAŁĄCZNIK NR 2 DO SIWZ  
Znak sprawy: P-8/034/11



**FORMULARZ ASORTYMENTOWO-CENOWY**

**Pakiet Nr 2 – MEBLE KUCHENNE DLA ODDZIAŁU ORTOPEDII I CHIRURGII URAZOWEJ**

Lp.	Asortyment	j.m.	Ilość	Cena jednostkowa brutto (zł)	Wartość brutto (zł) (kol. 4x 5)
1	2	3	4	5	6
	<b>ANEKS KUCHENNY:</b>				
1.	<b>Szafka</b> dolna na kółkach (wys. 82 cm, gł. 50 cm) fronty wykonane z płyty MDF oklejone folią PCV (szer. 80 cm).	szt.	4		
2.	<b>System szuflad</b> tandembox (wys. 20 cm, szer. 45 cm, dł. 76 cm).	szt.	13		
3.	<b>Błat kuchenny podwieszany</b> z płyty wiórowej oklejany laminatem (dł. 320 cm, szer. 60 cm).	szt.	1		
4.	<b>Szafka wisząca</b> (wys. 72 cm, dł 80 cm, gł. 30 cm).	szt.	7		
5.	<b>Szafka wisząca</b> (wys. 72 cm, dł. 70 cm, gł. 30 cm).	szt.	2		
<b>Ogólna wartość brutto:</b>					

**Wartość brutto:** ..... zł (słownie: .....

Tak obliczone wartości brutto dla całego Pakietu przedmiotu zamówienia należy następnie przenieść do „Druku Oferty”.

**Oświadczam, że oferujemy asortyment posiadający dokumenty wymagane przez polskie prawo, na podstawie których może być wprowadzony do obrotu i stosowania w placówkach ochrony zdrowia w Rzeczypospolitej Polskiej.**

**Wymagania:**

- 7) Szafki dolne wysuwane na kółkach –wys. 82 cm, gł. 50 cm ATEST HIGIENICZNY Nr 147/779/168/2008.
- 8) Szafki górne zawieszane na listwie montażowej – wys. 72 cm, gł. 30 cm .
- 9) Fronty wykonane z płyty MDF oklejone foliom PCV – ATEST HIGIENICZNY – klej, folie, płyty – kolor dzika jabłoń.
- 10) Błat kuchenny z płyty – ATEST HIGIENICZNY.
- 11) Wszystkie półprodukty do wykonania mebli kuchennych posiadają – ŚWIADECTWA JAKOŚCI ZDROWOTNEJ HŻ/C/08015/03.
- 12) System szuflad tandembox pełny wystrój maksymalne obciążenie szuflad 50 kg.
- 13) Meble wykonane z płyty wiórowej laminowanej – 18 mm .pod kolor – 4120.
- 14) **Termin realizacji zamówienia: do 4 tygodni od daty zawarcia umowy.**

..... dnia .....  
miejsowość

.....  
Podpis osób uprawnionych  
do składania oświadczeń woli  
w imieniu Wykonawcy



**FORMULARZ ASORTYMENTOWO-CENOWY**

**Pakiet Nr 3 – SZAFY BIUROWE I UBRANIOWE.**

Lp.	Asortyment	j.m.	Ilość	Cena jednostkowa brutto (zł)	Wartość brutto (zł) (kol. 4x 5)
1	2	3	4	5	6
1.	<b>Szafa kartoteczna metalowa.</b> Szafa z 5 szufladami dzielonymi na dwie części (format B-5), kolor szary.	szt.	44		
2.	<b>Szafa ubraniowa metalowa na nóżkach.</b> Wymogi: Szafy podwójne, dzielone na czystą i brudną odzież; zamykane na klucz; kolor szary; komora szafy wyposażona w wieszaki, drążek poprzeczny oraz półkę; każdy przedział posiada otwory wentylacyjne zgodnie z PN.	szt.	35		
3.	<b>Szafka zasuwana metalowa z nadstawką.</b> Szafa z 5 rzędami segregatorów, drzwi chowane i przesuwane, zamykane na zamek; szerokość szafy 1200 cm, nadstawka na 2 półki zamykana na klucz, kolor kremowy.	szt.	2		
<b>Ogólna wartość brutto:</b>					

**Wartość brutto:** ..... zł (słownie: .....).

Tak obliczone wartości brutto dla całego Pakietu przedmiotu zamówienia należy następnie przenieść do „Druku Oferty”.

**Oświadczam, że oferujemy asortyment posiadający dokumenty wymagane przez polskie prawo, na podstawie których może być wprowadzony do obrotu i stosowania w placówkach ochrony zdrowia w Rzeczypospolitej Polskiej.**

**Termin realizacji zamówienia: do 3 miesięcy od daty zawarcia umowy.**

..... dnia .....  
miejsowość

.....  
Podpis osób uprawnionych  
do składania oświadczeń woli  
w imieniu Wykonawcy

## FORMULARZ ASORTYMENTOWO-CENOWY

## Pakiet Nr 4 – KRZESŁA BIUROWE OBROTOWE

Lp.	Asortyment	j.m.	Ilość	Cena jednostkowa brutto (zł)	Wartość brutto (zł) (kol. 4x 5)
1	2	3	4	5	6
1.	<b>Krzesła biurowe:</b> Krzesło obrotowe – skaj; odporne na środki dezynfekujące; oparcie wysokie, ergonomiczne wyprofilowane, regulowana głębokość siedziska, podłokietniki twarde, samohamowane kółka do powierzchni twardych (płytki podłogowa).	szt.	54		
2.	<b>Krzesła biurowe:</b> Krzesło obrotowe-tapicerowane; oparcie wysokie, ergonomiczne wyprofilowane, regulowana głębokości siedziska, twarde podłokietniki, samohamowane kółka do powierzchni twardych (wykładzina podłogowa).	szt.	10		
3.	<b>Krzesło konferencyjne:</b> Chromowy twarde stelaż, siedzisko i oparcie wykonane z tworzywa sztucznego odporne na środki dezynfekcyjne: (wys. 80 cm, szer. 41 cm, gł. 45 cm).	szt.	44		
<b>Ogólna wartość brutto:</b>					

**Wartość brutto:** ..... zł (słownie: .....).

Tak obliczone wartości brutto dla całego Pakietu przedmiotu zamówienia należy następnie przenieść do „Druku Oferty”.

**Oświadczam, że oferujemy asortyment posiadający dokumenty wymagane przez polskie prawo, na podstawie których może być wprowadzony do obrotu i stosowania w placówkach ochrony zdrowia w Rzeczypospolitej Polskiej.**

**Termin realizacji zamówienia: do 3 miesięcy od daty zawarcia umowy.**

..... dnia .....  
miejsowość

.....  
Podpis osób uprawnionych  
do składania oświadczeń woli  
w imieniu Wykonawcy

**FORMULARZ ASORTYMENTOWO-CENOWY**

**Pakiet Nr 5 – REGAŁ METALOWY I STOLIK**

Lp.	Asortyment	j.m.	Ilość	Cena jednostkowa brutto (zł)	Wartość brutto (zł) (kol. 4x 5)
1	2	3	4	5	6
1.	<b>Regał metalowy ocynk:</b> (wys. regału 1910 cm, szer. 950 cm, gł. 510 cm) ilość półek 5, obciążenie półki 100 kg.	szt.	3		
2.	<b>Stolik szpitalny.</b> Błat z płyty wiórowej (7z cm x 70 cm), stelaż metalowy.	szt.	10		
<b>Ogólna wartość brutto:</b>					

**Wartość brutto:** ..... zł (słownie: ..... ).

Tak obliczone wartości brutto dla całego Pakietu przedmiotu zamówienia należy następnie przenieść do „Druku Oferty”.

**Oświadczam, że oferujemy asortyment posiadający dokumenty wymagane przez polskie prawo, na podstawie których może być wprowadzony do obrotu i stosowania w placówkach ochrony zdrowia w Rzeczypospolitej Polskiej.**

**Termin realizacji zamówienia: do 3 miesięcy od daty zawarcia umowy.**

..... dnia .....  
miejsowość

.....  
Podpis osób uprawnionych  
do składania oświadczeń woli  
w imieniu Wykonawcy

## **OŚWIADCZENIE WYKONAWCY**

**o spełnianiu warunków art. 22 ust. 1 ustawy z dnia 29 stycznia 2004 r.  
Prawo Zamówień Publicznych  
(Dz. U. z 2010 r. Nr 113, poz. 759 ze zm.)**

**Nazwa i adres Wykonawcy:** .....

.....

Przystępując do postępowaniu o udzielenie zamówienia publicznego na **dostawę mebli** dla Wojewódzkiego Szpitala Specjalistycznego im. Najświętszej Maryi Panny w Częstochowie.

**Zgodnie z art. 22 ust. 1 ustawy Prawo zamówień publicznych (Dz. U. z 2010 r. Nr 113, poz. 759 ze zm.) oświadczam, że na dzień składania ofert spełniamy warunku udziału w postępowaniu, tj. warunki dotyczące:**

- 1) posiadania uprawnień do wykonywania określonej działalności lub czynności, jeżeli przepisy prawa nakładają obowiązek ich posiadania;
- 2) posiadania wiedzy i doświadczenia,
- 3) dysponowania odpowiednim potencjałem technicznym oraz osobami zdolnymi do wykonania zamówienia;
- 4) sytuacji ekonomicznej i finansowym.

..... dnia .....  
miejsowość

.....  
Podpis osób uprawnionych  
do składania oświadczeń woli  
w imieniu Wykonawcy

## **OŚWIADCZENIE WYKONAWCY**

**Nazwa i adres Wykonawcy:** .....

.....

Przystępując do postępowaniu o udzielenie zamówienia publicznego na **dostawę mebli dla Wojewódzkiego Szpitala Specjalistycznego im. Najświętszej Maryi Panny w Częstochowie.**

**Zgodnie z § 2 Rozporządzenia Prezesa Rady Ministrów z dnia 30 grudnia 2009 r., w sprawie rodzajów dokumentów, jakich może żądać Zamawiający od Wykonawcy oraz form, w jakich te dokumenty mogą być składane (Dz. U. Nr 226, poz. 1817) oświadczam, że na dzień składania ofert nie podlegamy wykluczeniu z postępowania o udzielenie zamówienia publicznego na podstawie art. 24 ust. 1 ustawy Prawo zamówień publicznych.**

..... dnia .....  
miejscość

.....  
Podpis osób uprawnionych  
do składania oświadczeń woli  
w imieniu Wykonawcy

## **OŚWIADCZENIE WYKONAWCY**

**Nazwa i adres Wykonawcy:** .....

.....

Przystępując do postępowania o udzielenie zamówienia publicznego na dostawę mebli dla Wojewódzkiego Szpitala Specjalistycznego im. Najświętszej Maryi Panny w Częstochowie (Nr Sp. P-8/034/11) niniejszego oświadczam, że:

### **1. oferowane przedmioty zamówienia:**

- 1) Spełniają wymagania opisane w Załączniku Nr 2 do SIWZ – Formularze asortymentowo-cenowe.
- 2) W przypadku mebli będących wyrobami medycznymi w rozumieniu Ustawy z dnia 20 maja 2010 r. o wyrobach medycznych (Dz. U. 2010 r., Nr 107, poz. 679) posiadają Deklarację Zgodności lub Certyfikat CE, potwierdzający spełnienie wymagań.
- 3) Posiadają Świadectwo Jakości Zdrowotnej lub równoważny dokument – na płyty wiórowe powlekane laminatem.
- 4) Posiadają Atest Higieniczny lub dokument równoważny na płyty wiórowe laminowane.
- 5) Posiadają Atest Higieniczny lub dokument równoważny na płyty wiórowe oklejane laminatem warstwowym i blaty robocze i elementy długie.
- 6) Są kompletne, a po ich zainstalowaniu będą gotowe do eksploatacji, bez żadnych dodatkowych zakupów i inwestycji.
- 7) Dokumenty, o których mowa w pkt. 1 będą okazywane Zamawiającemu na każde żądanie, w trakcie trwania postępowania oraz przy realizacji zamówienia, po podpisaniu umowy.

..... dnia .....

miejsowość

.....

Podpis osób uprawnionych  
do składania oświadczeń woli  
w imieniu Wykonawcy

**UMOWA NR.../2011– wzór umowy**

zawarta w dniu ..... 2011 r., w Częstochowie, pomiędzy:

**Wojewódzkim Szpitalem Specjalistycznym im. Najświętszej Maryi Panny,  
ul. Bialska 104/118, 42-200 Częstochowa,**

wpisanym do Krajowego Rejestru Sądowego Sądu Rejonowego w Częstochowie, XVII Wydział Gospodarczy pod nr KRS: 0000003907, REGON: 001281053, NIP: 573-22-99-604,  
który reprezentuje:

**lek. med. Kazimierz Pankiewicz – Dyrektor Naczelny Szpitala**

zwanym dalej ZAMAWIAJĄCYM,  
a firmą:

.....  
REGON: .....

NIP: .....

którą reprezentuje:

.....  
zwaną dalej WYKONAWCĄ,

w wyniku rozstrzygnięcia przetargu nieograniczonego w trybie przepisów ustawy z dnia 29.01.2004 r. Prawo zamówień publicznych (Dz. U. z 2010 r. Nr 113, poz, 759 ze zm.), zawarta została umowa następującej treści:

**§1**

1. Przedmiotem umowy jest **dostawa mebli** dla Wojewódzkiego Szpitala Specjalistycznego im. Najświętszej Maryi Panny w Częstochowie, zgodnie z opisem przedmiotu zamówienia, zawartym w formularzu asortymentowo - cenowym, załączonym do niniejszej umowy.
2. Wykonawca oświadcza, że zaoferowany asortyment posiada dokumenty wymagane przez polskie prawo, na podstawie których może być wprowadzony do obrotu i stosowania w placówkach ochrony zdrowia w Rzeczypospolitej Polskiej.

**§2**

1. Za realizację przedmiotu zamówienia Zamawiający zobowiązuje się zapłacić Wykonawcy wynagrodzenie zgodne z cenami podanymi w formularzu asortymentowo-cenowym załączonym do niniejszej umowy i one stanowią podstawę do rozliczeń finansowych między Zamawiającym i Wykonawcą.
2. Wynagrodzenie wymienione w ust. 1 obejmuje wszelkie koszty związane z dostarczeniem przedmiotu zamówienia do siedziby Zamawiającego, w tym zakładany zysk, należne podatki, koszt ubezpieczenia i transportu przedmiotu zamówienia, instalacji, montażu i inne, jeśli występują.
3. Zamawiający zapłaci Wykonawcy wynagrodzenie za realizację całości zamówienia w kwocie brutto ..... PLN (słownie: .....

**§3**

1. Wykonanie przez Wykonawcę przedmiotu umowy, określonego w § 1 ust. 1 umowy, zostanie potwierdzone protokołem zdawczo-odbiorczym podpisanym przez przedstawicieli obu Stron.
2. Przedmiot umowy przechodzi na własność Zamawiającego w momencie jego przekazania i podpisania przez obie Strony protokołu zdawczo-odbiorczego.
3. Wynagrodzenie za realizację przedmiotu umowy określona w § 2 ust. 1 umowy płatne będzie na podstawie faktury VAT wystawionej przez Wykonawcę, po podpisaniu protokołu zdawczo - odbiorczego przez obie Strony.
4. Faktura wskazana w ustępie poprzedzającym winna zawierać numer niniejszej umowy oraz zapis o zakazie cesji, o którym mowa w § 8 ust. 1 niniejszej umowy.



5. Termin płatności za prawidłowo zrealizowany przedmiot umowy wynosi 30 dni od daty otrzymania faktury VAT przez Zamawiającego.
6. Upoważnia się Wykonawcę do wystawienia faktury VAT bez podpisu Zamawiającego.

#### §4

1. Wykonawca zobowiązuje się wykonać przedmiot umowy określony w § 1 ust. 1 w terminie do ... tygodni/miesiący, licząc od daty zawarcia umowy.
2. Wraz z przedmiotem umowy Wykonawca dostarczy Zamawiającemu:
  - 1) instrukcję obsługi w języku polskim,
  - 2) karty gwarancyjne w języku polskim,
  - 3) dokumenty dopuszczające do obrotu i używania na terenie Rzeczypospolitej Polskiej (Deklaracja Zgodności, Certyfikat CE lub zgłoszenie do Rejestry Wyrobów Medycznych)
  - 4) Świadectwa Jakości Zdrowotnej lub dokument równoważny,
  - 5) Atest Higieniczny – lub dokument równoważny,
3. Brak wymienionych dokumentów w ust. 2 pkt. 1-5 niniejszego paragrafu (w zakresie danego pakietu) spowoduje nie podpisanie protokołu zdawczo-odbiorczego, nie przyjęcie dostawy oraz jej zwrot na koszt Wykonawcy.
4. Data dostawy przedmiotu umowy winna być uprzednio uzgodniona telefonicznie z Zamawiającym (z osobą sprawującą nadzór nad prawidłową realizacją umowy).
5. Dostawa, montaż przedmiotu umowy nastąpi na koszt i ryzyko Wykonawcy.
6. Odpowiedzialność za przedmiot umowy spoczywa na Wykonawcy do czasu zakończenia jego prawidłowego zamontowania i sprawdzenia działania.
7. Wykonawca oświadcza, że dostarczony przedmiot umowy jest kompletny i gotowy do funkcjonowania bez żadnych dodatkowych zakupów, a także zapewnia wymagany poziom świadczonych usług medycznych.
8. Ze strony Zamawiającego nadzór nad prawidłową realizacją umowy pełni: .....

#### §5

1. Na dostarczony przedmiot zamówienia Wykonawca udziela **36** miesięcznej gwarancji oraz zobowiązuje się do wymiany wadliwego towaru na wolny od wad i dostarczeniu go do siedziby Zamawiającego na własny koszt w ciągu 48 godzin od momentu otrzymania zgłoszenia (telefonicznie lub pocztą elektroniczną).
2. Bieg okresu gwarancji rozpoczyna się z dniem podpisania protokołu zdawczo-odbiorczego, o którym mowa w § 3 ust. 1 i 2 umowy.
3. W okresie gwarancji Wykonawca ponosi w pełnej wysokości koszty napraw oraz wymiany wszelkich uszkodzonych elementów, jak również innych kosztów związanych z naprawą (w tym koszty dojazdu, itp.).
4. Wymiana części zużywalnych w ramach gwarancji następować będzie na koszt Wykonawcy.
5. Wykonawca zapewnia, że serwis gwarancyjny prowadzony będzie przez autoryzowany serwis producenta przedmiotu umowy.
6. Wykonawca ustala, że w okresie gwarancji w przypadku wystąpienia jakichkolwiek usterek w przedmiocie umowy, osobą reprezentującą Wykonawcę odpowiedzialną za prawidłową reakcję na zgłoszenie awarii jest: ..... tel. ....

#### §6

1. Zamawiający przewiduje możliwość zmiany niniejszej umowy w przypadku wystąpienia sytuacji trudnej do przewidzenia w chwili zawarcia umowy tj.:
  - a) jeżeli w czasie realizacji umowy zmianie ulegnie nazwa Wykonawcy lub adres Wykonawcy, Wykonawca zobowiązany jest do powiadomienia Zamawiającego o takiej zmianie i przedstawienia aneksu do Umowy wraz z aktualnym odpisem z właściwego rejestru, jeżeli odrębne przepisy wymagają wpisu do rejestru, podpisanym „za zgodność z oryginałem” przez Wykonawcę.
  - b) jeżeli znajdzie uzasadnioną potrzebę zmiany terminu dostawy, którejkolwiek pozycji z formularza ofertowego, a Zamawiający wyrazi zgodę na taką zmianę podpisując stosowny aneks do umowy.

- c) jeżeli zajdzie uzasadniona potrzeba zmiany rozwoju zaoferowanego przez Wykonawców przedmiotów zamówienia po wyrażeniu zgody na taką zmianę przez Użytkownika danych mebli i podpisaniu aneksu, bez zmiany zaoferowanej ceny jednostkowej brutto.

## **§7**

1. Strony zastrzegają sobie prawo do naliczania kar umownych w przypadkach i wysokościach określonych umową.
2. Wykonawca zapłaci Zamawiającemu karę umowną:
  - a) za odstąpienie od umowy przez Zamawiającego z przyczyn, za które odpowiedzialność ponosi Wykonawca – w wysokości 10 % wartości wynagrodzenia brutto określonego w § 2 ust. 3,
  - b) za odstąpienie od umowy przez Wykonawcę z przyczyn, niezależnych od Zamawiającego - w wysokości 10 % wartości wynagrodzenia brutto, określonego w § 2 ust. 3,
  - c) za zwłokę w terminie wykonania przedmiotu umowy, określonym w § 4 ust. 1 i ust. 2 niniejszej umowy - w wysokości 0,5% wartości wynagrodzenia brutto określonego w § 2 ust. 3 za każdy dzień zwłoki,
  - d) za zwłokę w wykonaniu obowiązków określonych w § 5 ust. 1 umowy - w wysokości 0,5% wartości wynagrodzenia brutto określonego w § 2 ust. 3 za każdy dzień zwłoki.
3. Kary umowne, o których mowa w ust. 2 niniejszego paragrafu płatne będą na podstawie noty obciążeniowej, w terminie 7 dni od daty doręczenia noty Wykonawcy.
4. W przypadku, gdy szkoda spowodowana niewykonaniem obowiązków wynikających z niniejszej umowy przekracza wysokość kar umownych, Zamawiający może niezależnie od kar umownych, dochodzić odszkodowania na zasadach ogólnych Kodeksu Cywilnego.

## **§8**

1. Przeniesienie wierzytelności w sposób określony trybem art. 509 do 518 Kodeksu Cywilnego, a wynikających z niniejszej umowy wymaga zgody Organu Założycielskiego Zamawiającego.
2. Ponadto bez zgody Zamawiającego wierzytelności wynikające z niniejszej umowy nie mogą stanowić przedmiotu poręczenia określonego w art. 876 do 887 Kodeksu Cywilnego ani jakiegokolwiek innej umowy zmieniającej Strony stosunku zobowiązaniowego wynikającego z realizacji niniejszej umowy.

## **§9**

1. W sprawach nieuregulowanych niniejszą umową będą miały zastosowanie przepisy ustawy Prawo Zamówień Publicznych oraz Kodeksu Cywilnego.
2. Wszelkie sprawy sporne wynikające z realizacji niniejszej umowy, niezgodnione polubownie przez Strony umowy, rozstrzygać będzie Sąd właściwy miejscowo dla siedziby Zamawiającego.
3. Umowę niniejszą sporządzono w dwóch jednobrzmiących egzemplarzach po jednej dla każdej ze Stron.

**WYKONAWCA**

**ZAMAWIAJĄCY**

Z upoważnienia Dyrektora Wojewódzkiego Szpitala  
Specjalistycznego im. NMP w Częstochowie

Z-ca Dyrektora ds. Lecznictwa

**lek. med. Grzegorz Kupczak**

**PROTOKÓŁ MONTAŻU MEBLI**  
DO UMOWY NR .../2011

**W dniu** ..... **firma** .....

zgodnie z Umową Nr ..... dokonała montażu ..... W

(nazwa komórki organizacyjnej)

Wojewódzkiego Szpitala Specjalistycznego im. Najświętszej Maryi Panny w Częstochowie, ul. .... .

**Przedmiot zamówienia:** .....

**w skład którego wchodzi** (jeśli dotyczy):

1. ....
2. ....
3. ....
4. ....
5. ....
6. ....
7. ....

**Producent:** .....

**Rok produkcji:** ..... rok.

**Wraz z montażem** dostarczono instrukcję w języku polskim i kartę gwarancyjną.

**Wykonawca udzieli gwarancji od dnia** ..... **na okres** ..... **miesiący.**

**Protokół sporządzono w dwóch jednobrzmiących egzemplarzach, z których jeden otrzymuje Zamawiający a drugi Wykonawca.**

W imieniu Wykonawcy meble przekazuje: .....  
(pieczętka, imię i nazwisko – stanowisko)

W imieniu Odbiorcy meble odbiera: .....  
(pieczętka, imię i nazwisko – stanowisko)

.....  
Pieczętka Wykonawcy

**PROTOKÓŁ DOSTAWY MEBLI**  
DO UMOWY NR ...../2011

**W dniu .....** **firma .....**

zgodnie z Umową Nr .....

dostarczyła do siedziby Zamawiającego tj. : Wojewódzkiego Szpitala Specjalistycznego im.

Najświętszej Maryi Panny, 42-200 Częstochowa, ul. ....

**Asortyment:** .....

**Producent:** .....

**Rok produkcji:** .....

**Nr fabryczny:** .....

Niniejszym oświadczam, że wraz z dostawą wyżej wskazanych mebli Wykonawca dostarczył Zamawiającemu:

- instrukcję obsługi w języku polskim,
- karty gwarancyjne w języku polskim,
- dokumenty dopuszczające do obrotu i używania na terenie Rzeczypospolitej Polskiej:  
(Deklarację Zgodności\*, Certyfikat CE\* lub zgłoszenie do Rejestru Wyrobów Medycznych\*)
- Świadectwo Jakości Zdrowotnej\* lub dokument równoważny\*
- Atest Higieniczny lub równoważny lub dokument równoważ


**Przedstawiciel firmy dokona instalacji i szkolenia personelu medycznego w ustalonym terminie** (jeżeli dotyczy).

**Protokół sporządzono w dwóch jednobrzmiących egzemplarzach, z których jeden otrzymuje Zamawiający a drugi Wykonawca.**

W imieniu Wykonawcy meble przekazuje: .....  
(pieczętka, imię i nazwisko – stanowisko)

W imieniu Odbiorcy meble odbiera: .....  
(pieczętka, imię i nazwisko – stanowisko)

WYMAGANIA Z ZAKRESU ZINTEGROWANEGO SYSTEMU ZARZĄDZANIA OBOWIĄZUJĄCEGO  
NA TERENIE WOJEWÓDZKIEGO SZPITALA SPECJALISTYCZNEGO  
IM. NAJSWIĘTSZEJ MARYII PANNY W CZĘSTOCHOWIE

	Wojewódzki Szpital Specjalistyczny im. Najświętszej Maryi Panny w Częstochowie Dokument Zintegrowanego Systemu Zarządzania	
	ZAL-105-000-001 <b>Protokół koordynacyjny dla wykonawców zewnętrznych wykonujących prace na terenie Szpitala</b>	Nr edycji: 1 Strona 1 i 2

**W związku z wdrożeniem w Wojewódzkim Szpitalu Specjalistycznym im. Najświętszej Maryi Panny Zintegrowanego Systemu Zarządzania (w tym ISO 9001, ISO 14001 oraz PN-N-18001) zobowiązuje się wykonawców zewnętrznych wykonujących prace na terenie Szpitala do stosowania poniższych zasad**

1. Przed przystąpieniem do realizacji zadania wykonawca wyznacza osobę odpowiedzialną za przestrzeganie poniższych zobowiązań.
2. Wykonawca zobowiązuje się do przestrzegania wymagań funkcjonującego w Szpitalu Zintegrowanego Systemu Zarządzania, a w szczególności do:
  - 2.1. Przestrzegania przez podległe osoby ogólnych przepisów oraz zasad BHP i Ppoż.
  - 2.2. Organizacji stanowisk roboczych – zgodnie z ww. przepisami.
  - 2.3. Zapoznania się ze szczegółowymi instrukcjami wewnętrznymi BHP i Ppoż. oraz wysłuchanie niezbędnych wyjaśnień osoby nadzorującej.
  - 2.4. Przeprowadzenia uzupełniającego instruktażu stanowiskowego uwzględniającego wymogi instrukcji BHP i Ppoż.
  - 2.5. Zobowiązania osób bezpośrednio nadzorujących wykonawstwo do stosowania się do szczegółowych uwag i zaleceń otrzymywanych od osoby zlecającej wykonanie prac oraz od służby BHP.
  - 2.6. Właściwej gospodarki odpadami:
    - Prowadzenia segregacji odpadów w miejscu ich powstawania,
    - Gromadzenia wytworzonych odpadów w wyznaczonych, oznakowanych i zabezpieczonych miejscach,
    - usuwania odpadów z terenu przedsiębiorstwa,
    - uzgodnienia sposobu i miejsca tymczasowego gromadzenia i postępowania z odpadami niebezpiecznymi.
  - 2.7. Zabezpieczenia terenu przed skażeniem substancjami niebezpiecznymi.
  - 2.8. Zabezpieczenia terenu Szpitala przed niepożądanymi emisjami pyłów i gazów.
  - 2.9. Realizacji zadania w sposób najmniej uciążliwy dla środowiska w tym racjonalnego korzystania z wody, energii elektrycznej i innych surowców.
  - 2.10. Stosowania przy realizacji zadań sprzętu sprawnego technicznie:
    - bez wycieków oleju,
    - spełniającego wymogi BHP i prawa o ruchu drogowym.

- 2.11. W przypadku zaistniałej awarii natychmiast powiadomić służby BHP, w celu podjęcia wspólnych działań naprawczych - jeżeli nastąpi niekontrolowany wyciek oleju należy zastosować skuteczny sorbent, zebrać warstwę skażoną i przetransportować do utylizacji.
- 2.12. Utrzymanie porządku w obszarze swojej działalności.
- 2.13. Uporządkowania terenu po zakończeniu przedsięwzięcia.
3. Kierownictwo przedsiębiorstwa, któremu Szpital zlecił wykonanie prac na swoim terenie odpowiada w całości za prewencję BHP i Ppoż. oraz postępowanie powypadkowe dotyczące swoich pracowników.
4. Kierownictwo wymienione w punkcie 3 zobowiązuje się do niezwłocznego poinformowania również służb BHP o zaistniałym wypadku / zdarzeniu potencjalnie wypadkowym z udziałem swoich pracowników.
5. Szpital zastrzega sobie prawo kontroli realizacji powyższych zobowiązań przez swoich przedstawicieli.
6. Wykonawcy prac zobowiązują się do natychmiastowego usunięcia z terenu organizacji osób, wskazanych przez Kierownictwo Szpitala.

**Oświadczam, że przyjmuję zasady ustalone w niniejszym protokole.**

**Wykonawca:**

**Zlecający:**

Przedstawiciel Wykonawcy:		Przedstawiciel Szpitala:	Pełnomocnik Dyrektora ds. ZSZ Artur Piekacz Tel. 34 / 367 34 52
Data:		Data:	
Podpis		Podpis	