

Zamawiający:
Wojewódzki Szpital Specjalistyczny
im. Najświętszej Maryi Panny
ul. Bialska 104/118,42-200 Częstochowa
tel. i faks: 34/ 367-37-53

Częstochowa, dnia 04-08-2016r.

dot. przetargu nieograniczonego:

Oznaczenie sprawy: DAZ.26.068.2016
DOSTAWA SPRZĘTU MEDYCZNEGO JEDNORAZOWEGO UŻYTKU III

L.dz. 1962/16

WSZYSCY WYKONAWCY

WYJAŚNIENIA Nr 1 TREŚCI SIWZ

W związku z art. 38 ust. 1 ustawy z dnia 29 stycznia 2004 r. Prawo zamówień publicznych (tekst jednolity Dz. U. z 2015 r. poz. 2164), Zamawiający udziela wyjaśnień treści specyfikacji istotnych warunków zamówienia /dalej: SIWZ/.

Pytanie nr 1

CZĘŚĆ NR 2 - Zestaw przewodniczek do przystawki biopsyjnej do sondy

W formularzu asortymentowo-cenowym Zamawiający podał typ aparatu USG, zwracamy się z uprzejmą prośbą o podanie także modelu sondy, dla której przeznaczone są przewodniczki.

Odpowiedź: BARD MAGNUM.

Pytanie nr 2 - załącznik nr 1 do SIWZ pkt.2

W związku ze standardowym terminem dostawy aplikatorów od Producenta czyli 8-12 tygodni od daty Zamówienia wnosimy o dokonanie następującej zmiany:

Termin dostawy zamówienia do 8 tygodni od daty złożenia zamówienia przez Kupującego.

Odpowiedź: Zgodnie z SIWZ.

Pytanie nr 3 - CZĘŚĆ NR 14

Czy Zamawiający dopuści możliwość zaoferowania zestawu do dializ pakowanego w opakowanie transportowe a' 81 szt. i następującym składzie:

Podłączenie

- 1 x para lateksowych rękawic diagnostycznych, bezpudrowych, rozmiar M
- 1 x serweta nieprzylepna z włókniny 38 cm x 45 cm, o gramaturze 50 g/m²
- 4 x kompresy gazowe 7,5 cm x 7,5 cm, 17n 8w ze 100 % bawełnianej gazy higroskopijnej
- 2 x samoprzylepny, przezroczysty opatrunek 6 cm x 7 cm, zapakowany
- 2 x podwójny opatrunek w postaci przylepca 15 x 1,25 cm (2 x 2 opatrunki 15 cm x 1,25 cm)

Odłączenie

- 1 x para lateksowych rękawic diagnostycznych, bezpudrowych, rozmiar M
- 1 x winylowa rękawica diagnostyczna, bezpudrowa, dla pacjenta, rozmiar L
- 4 x kompresy gazowe 7,5 cm x 7,5 cm, 17n 8w ze 100 % bawełnianej gazy higroskopijnej
- 2 x samoprzylepny opatrunek chłonny 5 x 7,2 cm (zapakowany)

Opakowanie miękkie (papier-foolia) typu blister „2 w 1” (Podłączenie + Odłączenie), dzięki czemu sterylność procedury zostaje zachowana na obydwu jej etapach. Komponenty potrzebne przy „Odłączeniu” są dodatkowo zapakowane.

Odpowiedź: Zgodnie z SIWZ.

Pytanie nr 4 - CZĘŚĆ NR 16

Poz. nr 1-2- czy Zamawiający dopuści możliwość zaoferowania tupferów pakowanych w opakowanie a' 10 szt. z odpowiednim przeliczeniem zamawianych ilości?

Odpowiedź: Zamawiający dopuszcza możliwość zaoferowania tupferów pakowanych w opakowanie a' 10 szt. z odpowiednim przeliczeniem zamawianych ilości.

Pytanie nr 5 - CZĘŚĆ NR 19

Poz. nr 1-2 czy Zamawiający dopuści możliwość zaoferowania opatrunku jałowego w następujących rozmiarach:

Poz. nr 1- 7,2 x 5 cm

Poz. nr 2- 6 x 15 cm lub 6 x 10 cm?

Odpowiedź: Zamawiający dopuszcza możliwość zaoferowania opatrunku jałowego w rozmiarze poz. nr 1- 7,2 x 5 cm. Zamawiający nie dopuszcza możliwości zaoferowania opatrunku jałowego w rozmiarze poz. nr 2- 6 x 15 cm lub 6 x 10 cm.

Pytania dot. asortymentu:

Pytanie nr 6 - Część 14: Czy Zamawiający mógłby potwierdzić, że wymaga opakowania z formie blistra dwudzielnego z perforacją. Rozerwanie perforacji tworzy dwie części zestawu (pierwszy- na rozpoczęcie dializy, drugi- na zakończenie dializy)?

Odpowiedź: Zamawiający dopuszcza opakowania w formie blistra dwudzielnego z perforacją z zachowaniem pozostałych parametrów.

Pytanie nr 7 - Część 16 poz.1-2: Czy Zamawiający dopuści tufery z gazy 17- nitkowej?

Odpowiedź: Zgodnie z SIWZ.

Pytanie nr 8 - Część 16 poz. 1: Czy Zamawiający dopuści tufery o wymiarze wykroju 15cm x 15cm w kształcie kuli? Pozostałe parametry zgodne z SIWZ

Odpowiedź: Zgodnie z SIWZ.

Pytanie nr 9 - Część 16 poz. 2: Czy Zamawiający dopuści tufery o wymiarze wykroju 20cm x20cm? Pozostałe parametry zgodne z SIWZ.

Odpowiedź: Zgodnie z SIWZ.

Pytanie nr 10 - Część 16 poz. 2: Czy Zamawiający dopuści tufery o wymiarze wykroju 30cm x30cm? Pozostałe parametry zgodne z SIWZ.

Odpowiedź: Zgodnie z SIWZ.

Pytania nr 11 - dot. projektu umowy:

1. Czy Zamawiający może określić jaki procent umowy zostanie przez niego na pewno zrealizowany?

Odpowiedź: Podane ilości dla Części od nr 1 do nr 13 zostały zaplanowane na okres 15 miesięcy, a ilości dla Części od nr 14 do 19 zostały zaplanowane na okres 18 miesięcy z dostawami sukcesywnymi w zależności od bieżących potrzeb.

2. Czy Zamawiający wyrazi zgodę na zastąpienie słowa „opóźnienia” słowem „zwłoki” w § 9 ust. 1 lit. a) i b) wzoru umowy?

Odpowiedź: Zamawiający nie wyraża zgody.

3. Czy Zamawiający wyrazi zgodę na zmniejszenie kary umownej o której mowa w § 9 ust. 1 lit. c) i d) wzoru umowy do 5% od niezrealizowanej części umowy?

Odpowiedź: Zamawiający nie wyraża zgody.

4. Czy Zamawiający zgadza się, aby prawo do odstąpienia od umowy przysługiwało mu po uprzednim wezwaniu Wykonawcy do należytego wykonania umowy?

Odpowiedź: Zgodnie z SIWZ.

Pytanie nr 12 - Część nr 6, poz. 1, 2

Prosimy Zamawiającego o dopuszczenie rurki tracheostomijnej w zakresie rozmiarów 5 do 12 w jednej uniwersalnej długości, powszechnie stosowanej dla wielu pacjentów, pozostałe parametry jak w siwz.

Odpowiedź: Zgodnie z SIWZ.

Pytanie nr 13 - Część nr 8, poz. 1

Prosimy Zamawiającego o dopuszczenie łącznika do respiratora „martwa przestrzeń” producenta firmy Teleflex Medical, wykonanego z materiału rozciągliwego w zakresie od 140 do 200mm, z dwoma podwójnie obrotowymi krętlikami, z portem podwójnie uszczelnionym co daje dwa niezależne uszczelnione oddzielnie porty: jeden o średnicy 3,5mm dla odsysania oraz drugi o średnicy 9mm dla bronchofiberoskopii, łącznik z zakończeniem 22 F/22 M-15 F

Odpowiedź: Zgodnie z SIWZ.

Pytanie nr 14 - Część 11, 12

Zgodnie z zapisami Zamawiającego maski mają chronić drogi oddechowe użytkownika, co stanowi definicję środka ochronnego (zgodność z EN 149), natomiast nie jest możliwe by chronić taką maską otoczenie użytkownika przed innym pacjentem, będącym źródłem drobnoustrojów. Prosimy zatem o dopuszczenie maski ochronnej na poziomie FFP3 (część 11) i FFP 2 (część 12) stanowiącej ochronę przed patogenami i cząstkami mniejszymi niż opisane 0,1 mikrometra.

Odpowiedź: Zgodnie z SIWZ.

Pytanie nr 15 - Część 11, pozycja 1.

Czy Zamawiający dopuści maskę ochronną typu FFP3 bez zaworu, spełniającą pozostałe zapisy SIWZ?

Odpowiedź: Zgodnie z SIWZ.

Pytanie nr 16 - Część 11, pozycja 1.

Czy Zamawiający odstąpi od wymogu aby maska ochronna była zgodna z normą EN 14683:2005?

Odpowiedź: Zgodnie z SIWZ.

Pytanie nr 17 - Część 11, pozycja 1.

Czy Zamawiający dopuści maskę ochronną nie będącą wyrobem medycznym, posiadającą stawkę VAT – 23%?

Odpowiedź: Zgodnie z SIWZ.

Pytanie nr 18

Dotyczy SIWZ i projektu umowy

1. Prosimy Zamawiającego o zmianę §8 ust. 4 (Załącznik nr 7 do SIWZ) oraz §7 ust. 4 (Załącznik nr 8 do SIWZ) wzoru umowy w następujący sposób: „W przypadku nieterminowej zapłaty wynagrodzenia przez Zamawiającego, Wykonawcy przysługuje prawo wstrzymania dostaw w przypadku opóźnienia w płatnościach przekraczającego 45 dni kalendarzowych. W przypadku zwłoki w zapłacie wynagrodzenia za dokonane dostawy, Wykonawca może naliczyć odsetki w wysokości odsetek za zwłokę określonej na podstawie art. 56 §1 ustawy z dnia 29 sierpnia 1997 r. – Ordynacja podatkowa, za okres od dnia wymagalności świadczenia pieniężnego, po spełnieniu swojego świadczenia niepieniężnego i doręczenia dłużnikowi faktury lub rachunku – do dnia zapłaty w przypadku opóźnienia w zapłacie należności.”. Zapis taki jest zgodny z ustawą o terminach zapłaty w transakcjach handlowych z dnia 8 marca 2013r. ”

Odpowiedź: Zamawiający nie wyraża zgody. Ponadto Zamawiający informuje, że w niniejszym postępowaniu wzór umowy stanowi załącznik nr 6 do SIWZ.

2. Prosimy Zamawiającego o obniżenie kary umownej określonej w § 10 ust. 1 pkt. a) oraz b) (Załącznik nr 7 do SIWZ) oraz § 9 ust. 1 pkt. a) (Załącznik nr 8 do SIWZ) do 0,2% wartości towaru dostarczonego ze zwłoką za każdy dzień zwłoki.

Odpowiedź: Zamawiający nie wyraża zgody. Ponadto Zamawiający informuje, że w niniejszym postępowaniu wzór umowy stanowi załącznik nr 6 do SIWZ .

3. Prosimy Zamawiającego o obniżenie kary umownej określonej w § 10 ust. 1 pkt. c) (Załącznik nr 7 do SIWZ) oraz § 9 ust. 1 pkt. b) (Załącznik nr 8 do SIWZ) do 0,2% wartości brutto braków ilościowych lub wartości brutto towaru wadliwego za każdy dzień zwłoki.

Odpowiedź: Zamawiający nie wyraża zgody. Ponadto Zamawiający informuje, że w niniejszym postępowaniu wzór umowy stanowi załącznik nr 6 do SIWZ .

4. Prosimy o wykreślenie ze wzoru umowy §10 ust. 1 pkt. d) (Załącznik nr 7 do SIWZ) oraz §9 ust. 1 pkt. c) (Załącznik nr 8 do SIWZ) gdyż stanowi podwójne sankcjonowanie tego samego naruszenia. W przypadku zrealizowania dostawy niezgodnie z zamówieniem, Zamawiający może naliczyć karę za zwłokę do czasu poprawnego zrealizowania świadczenia. Ponadto, kara określona w tym punkcie jest rażąco wysoka.

Odpowiedź: Zamawiający nie wyraża zgody. Ponadto Zamawiający informuje, że w niniejszym postępowaniu wzór umowy stanowi załącznik nr 6 do SIWZ.

5. Prosimy Zamawiającego o modyfikację §10 ust. 4 (Załącznik nr 7 do SIWZ) oraz §9 ust. 4 (Załącznik nr 8 do SIWZ) wzoru umowy w następujący sposób: „Wykonawcy nie przysługują żadne roszczenia w przypadku niezrealizowania przez Zamawiającego całości umowy, o ile część niezrealizowana nie przekroczy 20% całkowitej wartości umowy.”

Odpowiedź: Zgodnie z SIWZ.

6. Prosimy Zamawiającego o zmianę treści §12 ust. 2 (Załącznik nr 7 do SIWZ) oraz §11 ust. 2 (Załącznik nr 8 do SIWZ) wzoru umowy w następujący sposób: „Wykonawca nie może dokonać cesji wierzytelności powstałych w związku z realizacją niniejszej umowy na rzecz osoby trzeciej bez zgody Zamawiającego, wyrażonej w trybie art.54 ust. 5 ustawy o działalności leczniczej z dnia 15.04.2011 r. (Dz.U. Nr 112, poz. 654). W przypadku nieuiszczenia przez Zamawiającego zapłaty w terminie 14 dni od dnia otrzymania wezwania Wykonawcy do zapłaty, Wykonawca ma prawo dokonać przelewu wierzytelności zgodnie z art. 509 k.c. a zastrzeżenie umowne wyrażone w zdaniu poprzedzającym strony traktują, jako nieistniejące.”

Odpowiedź: Zamawiający nie wyraża zgody. Ponadto Zamawiający informuje, że w niniejszym postępowaniu wzór umowy stanowi załącznik nr 6 do SIWZ.

7. Prosimy Zamawiającego o wykreślenie ze wzoru umowy §12 ust. 3-6 (Załącznik nr 7 do SIWZ) oraz §11 ust. 3-6 (Załącznik nr 8 do SIWZ).

Uchybienia Wykonawcy nie dotyczące wykonania przedmiotu zamówienia, nie powinny być podstawą do naliczania kar umownych, ponieważ nie można ich rozpatrywać w kategoriach nie wykonania lub

nienależytego wykonania umowy. Takie kary są sprzeczne z zasadami współzycia społecznego i mogą być postrzegane jako nadużywanie przez Zamawiającego prawa do swobodnego kształtowania umów.

Odpowiedź: Zamawiający nie wyraża zgody. Ponadto Zamawiający informuje, że w niniejszym postępowaniu wzór umowy stanowi załącznik nr 6 do SIWZ.

8. Prosimy Zamawiającego o zmianę zapisów §5 ust. 5 załącznika nr 7 na: „Zamawiający zobowiązuje się do bieżącej kontroli terminu ważności produktów będących w depozycie. W przypadku stwierdzenia, że termin ważności asortymentu objętego depozytem upływa za mniej niż 6 miesięcy, niezwłocznie zawiadomia o tym fakcie Wykonawcę, który zobowiązuje się do jego wymiany w ciągu 3 dni roboczych, na identyczny z terminem przydatności do użycia/ważności/gwarancji określonym w §6 ust. 1 pkt. 1). W przypadku braku zawiadomienia Zamawiający zobowiązuje się do zużycia w/w asortymentu.”.

Odpowiedź: W załączniku nr 6 stanowiącym wzór umowy do niniejszego postępowania nie występuje wymóg depozytu.

9. Prosimy Zamawiającego o zmianę zapisów §7 ust. 2) pkt. 2) załącznika nr 7 oraz §6 ust. 2 pkt. 2) załącznika nr 8 poprzez wydłużenie terminu przewidzianego na wymianę towaru wadliwego jakościowo do 5 dni roboczych.

Odpowiedź: Zgodnie z SIWZ.

10. Zwracamy się z prośbą o dodanie do §9 ust. 1 pkt. 2) załącznika nr 7 oraz §8 ust. 1 pkt. 2) załącznika nr 8 zastrzeżenia o treści: „w takim przypadku zmianie ulegnie wyłącznie cena brutto, cena netto pozostanie bez zmian.”.

Odpowiedź: Zgodnie z SIWZ. Ponadto Zamawiający informuje, że w niniejszym postępowaniu wzór umowy stanowi załącznik nr 6 do SIWZ.

11. Zwracamy się z prośbą o wykreślenie z §10 ust. 2 załącznika nr 7 oraz §9 ust. 2 załącznika nr 8 słów: „przy czym Zamawiający ma prawo do potrącenń kwoty kary umownej z bieżących faktur za wykonane dostawy, wystawionych przez Wykonawcę.”.

Odpowiedź: Zamawiający nie wyraża zgody. Ponadto Zamawiający informuje, że w niniejszym postępowaniu wzór umowy stanowi załącznik nr 6 do SIWZ.

Pytanie nr 19 - Dotyczy pakietu 18 poz. 1

Czy Zamawiający oczekuje w pozycji nr 1 aby maska była bez PVC z polipropylenu, z elastomerowym kołnierzem przylegającym, maska pozbawiona blaszki metalowej ze specjalną konstrukcją nowego zachyłka, pozostałe parametry bez zmian?

Odpowiedź: Zamawiający dopuszcza z zachowaniem pozostałych parametrów.

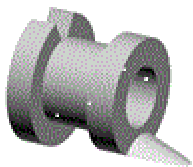
Pytanie nr 20 – pakiet 6 część 1

Czy Zamawiający dopuści również rurki tracheostomijne wykonane z medycznego PCV, miękniącego w temperaturze ciała, idealnie dostosowującego się do ciała pacjenta?

Odpowiedź: Zgodnie z SIWZ.

Pytanie nr 21 - do Części nr 4 postępowania:

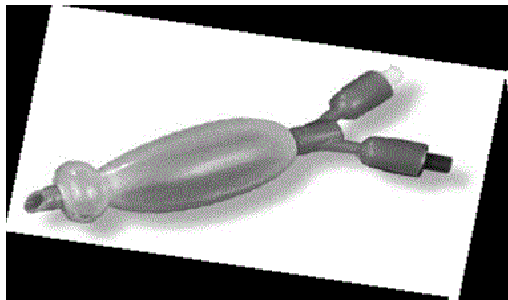
Czy Zamawiający w Poz. nr 1 dopuści do postępowania przyrząd do drenażu jamy bębnekowej ucha środkowego typu Paparella z nacięciem i uchwytem ułatwiającym wyciąganie, silikonowy, kolor zielony; wymiary: Śr.1,14mmx2,4mmx 6,0mm, 5 szt. w opakowaniu jak na zdjęciu poniżej?



Odpowiedź: Zgodnie z SIWZ.

Pytanie nr 22 - do Części nr 4 postępowania

Czy Zamawiający w Poz. nr 2 i 3 dopuści do zaferowania uniwersalną silikonową tamponadę do nosa do tamowania krwotoków, posiadającą dwa niezależne nadmuchiwane mankiety pozwalające na precyzyjną kontrolę krwawienia, jak przedstawiono na zdjęciu poniżej?



Odpowiedź: Zgodnie z SIWZ.

Pytanie nr 23 - Pakiet 18 poz.1 i 2

Czy Zamawiający dopuści maskę do podawania tlenu dla dorosłych i dzieci z nieprzeźroczystym rezerwuarem tlenu, z drenem o dł. 2m, przy zachowaniu pozostałych parametrów?

Odpowiedź: Zgodnie z SIWZ.

Pytanie nr 24 - Pakiet 11 poz. 1

Czy Zamawiający dopuści maskę ochronną z zaworem oddechowym nie sklasyfikowaną jako wyrób medyczny, spełniającą wymagania Dyrektywy Europejskiej 89/686/EEC „Środki ochrony osobistej” o klasie ochrony: FFP3 NR D przetestowane zgodnie z EN 149:2001 + A1:2009,

Opis wyrobu: Składany na płasko, odporny respirator z łatwą regulacją części nosowej. Składana 2 panelowa konstrukcja umożliwia łatwe przechowywanie. Warstwa zewnętrzna składa się z wodoodpornej włókniny polipropylenowej, warstwa filtrująca składa się z mikro włókna wytworzonego w specjalnym procesie melt-blown, a warstwa wewnętrzna składa się z fizjologicznie nieszkodliwej miękkiej włókniny, wszystko połączone jest w procesie ultradźwiękowym.

Materiał:	Warstwa zewnętrzna:	Wodoodporna włóknina polipropylenowa
	Warstwa wewnętrzna:	Miękka włóknina polipropylenowa, przyjazna dla skóry, antyalergiczna
	Warstwa filtrująca:	Mikro włókno wykonane w procesie melt-blown
	Jeden Pasek elastyczny:	Kauczuk syntetyczny, bezlateksowy
	Część nosowa:	Drut żelazny pokryty polipropylenem
	Zawór:	Syntetyczna gumowa membrana powlekana polipropylenem

Wydajność produktu:

		Żądanie	Wynik rzeczywisty
Filtracja	Chlorek sodu 95 l/min	max. 1%	0,48%
	Olej parafonowy 95 l/min	max.1%	0,56%
Odporność (mbar)	Wdychanie 30 l/min	max.1,0	0,46
	Wdychanie 95 l/min	max. 3,0	1,87
	Wydychanie 160 l/min	max. 3,0	1,25

Odpowiedź: Zgodnie z SIWZ.

Pytanie nr 25 -Pakiet 12 poz. 1

Czy Zamawiający dopuści maskę ochronną z zaworem oddechowym nie sklasyfikowaną jako wyrób medyczny, wyprodukowaną zgodnie z dyrektywą 89/686/EEC „O środkach ochrony indywidualnej”, zgodnie z wymaganiami ISO 9001:2008 o parametrach:

- Maska o anatomicznym kształcie, z możliwością formowania do twarzy
- Warstwa zewnętrzna wykonana z wodoodpornej włókniny polipropylenu
- Wnętrze wykonane z miękkiej, antyalergicznej włókniny polipropylenowej przyjaznej dla skóry
- Obydwie warstwy połączone w ultradźwiękowym procesie łączenia tkanin zapewniając trwalsze i szybsze połączenie
- Zawór oddechowy umożliwiający zmniejszenie oporów oddechowych ułatwiając swobodne oddychanie , powleczony syntetyczną gumową membraną oraz zewnętrzną warstwą polipropylenu
- Filtracja jeszcze dokładniejsza dzięki specjalnie skonstruowanej włókninie w procesie melt-blown

- Maska sklasyfikowana zgodnie z klasą filtracji FFP2 (EN 149: 2001 +A1:2009) zapewniająca ochronię przed niebezpiecznymi szkodliwymi dla zdrowia substancjami
- Elastyczna, bezlateksowa guma mocująca maskę wokół głowy pokryta wysokiej jakości pokryta wysokiej jakości poliuretanem i lateksem
- Metalowa, modelująca wstawka pokryta polietylenem

		żądana	rzeczywista
Skuteczność filtracji	Chlorek sodu 95 l/min	Max 6%	0,47%
	Olej parafinowy 95l/min	Max 6 %	0,64%
Oporność (mbar)	Wdychane 30 l/min	Max 0,7	0,43
	Wdychane 95 l/min	Max 2,4	1,41
	Wydywane 160 l/min	Max 3,0	1,29
Zawartość dwutlenku węgla w powietrzu wdychanym		Max 1 %	0,34 %

Odpowiedź: Zamawiający dopuszcza z zachowaniem pozostałych parametrów.

Pytanie nr 26 - Pakiet 14 poz. 1

Czy Zamawiający dopuści zestawy zabiegowe zestawiane pod nadzorem jednostki notyfikowanej, co jest potwierdzone odpowiednim certyfikatem - zestawy są wytwarzane na podstawie Art. 11, pkt 2, Art. 30, pkt 1 i 4 Ustawy z dnia 20 maja 2010r. o wyrobach medycznych oraz Artykułu 12 Dyrektywy Rady 93/42/EWG, i posiadają następujące dokumenty:

- zgłoszenie do Urzędu Rejestracji Produktów Leczniczych, Wyrobów Medycznych i Produktów Biobójczych,
- oświadczenie o którym mowa w art. 30 Ustawy z dnia 20 maja 2010r. o wyrobach medycznych.

Przy odmownej odpowiedzi proszę powołać się na podstawę prawną, która zabrania wprowadzania do obrotu pakietów zestawianych w oparciu o ww. Ustawę i Dyrektywę

Odpowiedź: Zamawiający dopuszcza.

Pytanie nr 27 -Pakiet 14 poz. 1

Czy Zamawiający dopuści pakiet zabiegowy w opakowaniu typu folia-papier?

Odpowiedź: Zamawiający dopuszcza.

Pytanie nr 28 - Pakiet 14 poz. 1

Czy Zamawiający dopuści pakiet zabiegowy o składzie:

L.p.	Zawartość Pakietu	Ilość
Początek procedury		
1	Rękawice lateks bezpudrowe rozm.M diagnostyczne	2 szt.
2	Podkład pola operacyjnego 35 x 45 (niebieski SMS)	1 szt.
3	Kompres wł.30G 4W 7,5cmx7,5cm	4 szt.
4	Opatrunek do mocowania kaniul, jałowy 6cm x 8cm elastopor IV	2 szt.
5	Taśma opatrunkowa, włókninowa, samoprzylepna 2,5cm x 15cm	4 szt.
Koniec procedury		
6	Rękawice lateks bezpudrowe rozm.M diagnostyczne	2 szt.
7	Rękawice lateks bezpudrowe rozm.L diagnostyczne	1 szt.

8	Kompres wł.30G 4W 7,5cmx7,5cm	4 szt.
9	Opatrunek z wkładem chłonnym, włókninowy, samoprzylepny 5cm x 7,2cm	2 szt.

Odpowiedź: Zgodnie z SIWZ.

Pytanie nr 29 - Pakiet 14 poz. 1

Czy Zamawiający dopuści pakiet zabiegowy w opakowaniu folia-papier z serwetą 45x45cm oraz plastrem do mocowania kaniul w rozmiarze 6x8cm, reszta parametrów zgodna z SIWZ?

Odpowiedź: Zamawiający dopuszcza z zachowaniem pozostałych parametrów SIWZ.

Pytanie nr 30 - Pakiet 17 poz. 1-2

Czy Zamawiający dopuści przylepce włókninowe na kleju akrylowym, spełniające pozostałe wymagania SIWZ?

Odpowiedź: Zgodnie z SIWZ.

Pytanie nr 31- Pakiet 19 poz. 1

Czy Zamawiający dopuści opatrunek jałowy w rozmiarze 5cmx7,2cm, spełniający pozostałe wymagania SIWZ?

Odpowiedź: Zamawiający dopuszcza z zachowaniem pozostałych parametrów SIWZ.

Pytanie nr 32 - Pakiet 19 poz. 2

Czy Zamawiający dopuści opatrunek jałowy w rozmiarze 6x10cm lub 8x10cm lub 6x15cm lub 10x10cm lub 10x12cm, spełniający pozostałe wymagania SIWZ?

Odpowiedź: Z podanych rozmiarów Zamawiający dopuszcza tylko opatrunek jałowy w rozmiarze 6x15cm, spełniający pozostałe parametry SIWZ.

Pytanie nr 33 - Część nr 7, poz. 1-9:

Czy Zamawiający wyrazi zgodę na zaferowanie cewników do karmienia z zakończeniem luer z zatyczką?

Odpowiedź: Zamawiający dopuszcza cewniki do karmienia z zakończeniem luer z zatyczką.

Konieczne jest bezwzględne ujęcie w składanych ofertach zmian wprowadzonych do SIWZ w wyniku udzielonych wyjaśnień niniejszym pismem.

W oparciu o art. 38 ust. 2 ustawy PZP niniejsze wyjaśnienia stanowiące integralną część SIWZ, udostępnia się Wszystkim Zainteresowanym przedmiotowym postępowaniem, zamieszczając je na stronie internetowej Zamawiającego tj. www.szpitalparkitka.com.pl.

Zamawiający przedłuża termin składania ofert i termin otwarcia ofert, umożliwiając Wykonawcom uwzględnienie udzielonych wyjaśnień treści SIWZ.

Zamawiający wyznacza nowy termin składania ofert na dzień: **10-08-2016r. do godz. 10:00.**

Zamawiający wyznacza nowy termin otwarcia ofert na dzień: **10-08-2016r. do godz. 10:45.**

Informujemy, że dotychczas nie przekazano SIWZ zgodnie z art. 42 ust. 2 ustawy Prawo zamówień publicznych. Stosownie do art. 38 ust.2 uPzp wyjaśnienia treści SIWZ Zamawiający przesyła tylko tym Wykonawcom, którym przekazał SIWZ na ich wniosek. Pozostali Wykonawcy winni zapoznać się z treścią wyjaśnień do SIWZ zamieszczoną na stronie internetowej Zamawiającego www.szpitalparkitka.com.pl.

Z-ca Dyrektora ds. Lecznictwa
Wojewódzkiego Szpitala Specjalistycznego
im. Najświętszej Maryi Panny w Częstochowie

lek. med. Jarosław Drobnikowski